

## สะเก็ดดาว

เกิดจากการระเบิดของดวงดาวนอกโลก ที่ผ่านบรรยากาศแล้วเกิดการลุกไหม้ก่อนตกลงสู่พื้นดินโลก มีขนาดตั้งแต่ขนาดก้อนกรวดจนใหญ่ขนาดก้อน ๑๐ กิโลกรัม ไม่กินน้ำผึ้ง ไม่ชอบเล่นไฟ แต่ดีเด่นทั้งด้านเมตตา โชคลาภ แคล้วคลาด กันภัย สะเก็ดดาว หรือมีชื่ออีกนามหนึ่งว่า อุลกมณี



**อุลกมณีของดีจากฟ้าที่ธรรมชาติประทานลงมาให้**

อีกหนึ่งในอัญมณีที่ลึกลับที่สุดที่ชาวโลกรู้จักกัน ที่มีพลังงานอย่างสูงลึกลับ ทั้งอำนาจแห่งการคุ้มครอง เรียกทรัพย์ และอำนาจแห่งการบำบัด "อุลกมณี" หรือสะเก็ดดาวอัญมณีพลังจักรวาล เป็นหินที่มีพลังงานจักรวาลระดับสูง ซ่อนอยู่ภายในตัวมันเอง มนุษย์รู้จักสะเก็ดดาวมาไม่น้อยกว่าหมื่นปีมาแล้ว และจากการขุดค้นหลักฐานทางประวัติศาสตร์ ก็ทำให้รู้อีกว่าสะเก็ดดาวถูกนำมาทำเป็นเครื่องรางของขลัง

ตั้งแต่ยุคแรกเริ่ม หรือตั้งแต่ยุคหิน เรียกว่า สะเก็ดดาว คือ เครื่องรางเพียงไม่กี่ชิ้นของอารยธรรมมนุษย์ที่เกิดขึ้นสมัยก่อนประวัติศาสตร์ และที่สำคัญความเชื่อเรื่องอำนาจของสะเก็ดดาวยังคงอยู่คู่โลกมาจนถึงทุกวันนี้ ย่อมแสดงให้เห็นว่ามนุษย์เรามีความเชื่อในวัตถุที่มาจากฟ้าอย่างสะเก็ดดาวว่ามันเป็นสิ่งที่ธรรมชาติประทานลงมาให้แก่พื้นปฐพี

### รูปร่างสีนฐานของสะเก็ดดาว

โดยทั่วไปนั้นมีหลายลักษณะ แต่รูปทรงที่นิยมเล่นกันหลักๆ คือ

๑. รูปทรงที่มีลักษณะเป็นแท่งยาวรี เรียกว่า สะเก็ดดาวตัวผู้
๒. รูปทรงที่กลมแบน เรียกว่า สะเก็ดดาวตัวเมีย

นอกจากนั้นยังมีรูปทรงที่แตกต่างออกไปอีก เช่น กลมมน ยาวเรียวคล้ายถั่วลิสงรูปร่างคล้ายดัมเบลล์ รูปร่างที่คล้ายหยดน้ำ รูปร่างที่คล้ายช้อน รูปร่างที่คล้ายหัวหอม เหล่านี้เป็นต้น

สำหรับสะเก็ดดาวที่พบโดยทั่วไปนั้นมีลักษณะสีดำเป็นแก้ว หากนำมาเจียรระใน จะคล้ายนิลกว่ามีความเปราะมากกว่า พื้นผิวของสะเก็ดดาว โดยมากจะมีลักษณะเป็นรูบ่มเล็กใหญ่ทั่วทั้งก้อน แต่บางก้อนผิวอาจจะละเอียดเนียนก็มี สะเก็ดดาวที่พบในประเทศไทยคาดว่ามีอายุประมาณ ๑ แสนปีมาแล้ว ส่วนที่พบในลาวและญวนคาดว่ามีอายุประมาณ ๓ แสน ๕ หมื่นปี สะเก็ดดาวที่พบในประเทศไทยมีลักษณะพิเศษ คือ ที่ขอบมักเห็นเป็นลอนชั้นๆ นับว่ามีความแปลกตาไปอีกแบบหนึ่ง ในต่างประเทศที่ไกลออกไปก็มีการพบสะเก็ดดาว เช่นกัน ที่นิยมมากๆ ที่ประเทศเช็กโกฯ สะเก็ดดาวของที่นี่นับว่าเป็นหินสะเก็ดดาวที่มีอายุมากที่สุดในโลก เพราะประมาณอายุได้ถึง ๗ แสนปี มีลักษณะเป็นก้อนสีเขียว เนื้อเปราะเอามากๆ แต่ถือว่าเป็นหินที่มีพลังงานในตัวสูงส่ง

สะเก็ดดาวนอกจากจะพบในลักษณะที่เป็นหินแก้ว ยังมีการพบในลักษณะที่เป็นหินกึ่งโลหะ และโลหะที่มีลักษณะเป็นเหล็กอีกด้วย บางก้อนยังมีความทึดดำในตัวเอง เพราะมีลักษณะร่วมกันระหว่างแก้วและเหล็ก คือ เนื้อหิน โดยทั่วไปเป็นหินแก้วใส แต่ภายในมีผลึกเหล็กอยู่ เมื่อเอาแม่เหล็กมาวางใกล้ๆ ก็จะสามารถดึงอำนาจของเหล็กที่อยู่ภายในให้เรียงตัวได้

ความลึกลับของสะเก็ดดาว เป็นสิ่งที่นักวิทยาศาสตร์ทั่วไปไม่สามารถให้คำตอบ ที่แน่นอนได้ว่า ที่แท้จริงแล้วสะเก็ดดาวมาจากไหนกันแน่ เพราะมีหลายทฤษฎีที่กำลังเถียงกันอยู่ อย่างไม่มีวันหาข้อยุติได้ ทฤษฎีหนึ่งเชื่อว่าสะเก็ดดาวน่าจะมาจากหินที่เกิดจากการระเบิดของภูเขาไฟ แรงระเบิดที่มีกำลังมหาศาลของภูเขาไฟทำให้อนุภาคส่วนหนึ่งพุ่งออกไปนอกโลกและหลังจากที่มันเดินทางอยู่นานแสนนานก็ทำให้อนุภาคเหล่านั้น ถูกแรงโน้มถ่วงของโลกดึงดูดกลับมาอีกครั้ง



เมื่อครั้งนี่โดนการเสียดสีกับชั้นบรรยากาศก่อให้เกิดการลุกไหม้ครั้งสำคัญ แปรสภาพเป็น แก้วสีดำขึ้นมา เมื่อมองไปในขณะที่มันตกจะเรียกว่า ผีพุ่งไต้หรือดาวตกนั่นเอง อีกทฤษฎีหนึ่งกล่าวว่าสะเก็ดดาว คือ เทหวัตถุ ที่มีอยู่ในโลกอยู่แล้ว และเดินทางอย่างเคื่องคว้างจนเข้าสู่แรงดึงดูดของโลก มีผลทำให้มาสู่ชั้นบรรยากาศและโดนเผาไหม้ จนมีสภาพอย่างที่เห็นกันอยู่ แต่ไม่ว่าวิทยาศาสตร์จะกล่าวถึงทฤษฎีใดๆ ก็ตาม ความเชื่อ เรื่องพลังศักดิ์สิทธิ์มีอยู่ในหินสะเก็ดดาวนี้กลับเหมือนกันทุกมุมโลก



### ตำนานความเชื่อของอุลคมณี

ในไทยเราเองนั้น เชื่อว่าสะเก็ดดาวเป็น อัญมณีจากฟากฟ้า ที่สิ่งศักดิ์สิทธิ์ประทานลงมา ให้ผู้มีบุญจึงได้พบเห็นและนำมาเป็นเจ้าของ บางคนเชื่อด้วยเข้าไปว่าสะเก็ดดาวนั้น เป็นเหล็กไหลอย่างหนึ่ง ซึ่งมีอำนาจทางอยู่ยงคงกระพัน ป้องกันภัยอันตรายทั้งปวงได้ ในภาคอีสานเรียกสะเก็ดดาวที่มีลักษณะเป็นแท่งยาวๆ นี้ว่าอากาศสิงค์ หรือสิงค์อวกาศ ถือว่าเป็นของศักดิ์สิทธิ์ของพระอิศวร

ความเชื่อนี้แพร่มาจากลัทธิพราหมณ์ ซึ่งเข้ามาทางขอม เมื่อพันกว่าปีที่แล้วมา มีความเชื่อว่าอากาศสิงค์ ถือว่าเป็นสัญลักษณ์แห่งพระศิวะหรือพระอิศวร พระเป็นเจ้าผู้เป็นใหญ่แห่งศาสนาพราหมณ์ผู้ทำหน้าที่ประทาน และทำหน้าที่ทำลาย เมื่อถึงคราวล้างยุค อำนาจแห่งอากาศสิงค์ตามความเชื่อของชาวอีสานนั้น ถือว่าเป็นของกันกุดผีปีศาจ กันอาถรรพณ์ทั้งปวงได้และป้องกันอันตรายต่างๆได้ นอกจากนี้บางที่ยังเรียกสะเก็ดดาวว่า "แก้วข้าว" ที่เรียกว่าพลอยจันทรคราสก็มี ตรงนี้มีความเกี่ยวพันกับพระราหูอมจันทร์ ดังนั้นการปลุกเสกสะเก็ดดาว หรือพลอยจันทรคราสจึงนิยมใช้พระคาถาบูชาพระราหู และพระคาถาจันทรประภา ท่านว่าเสกแล้ว จะเด่นเรื่องโชคลาภเมตตามหานิยม และป้องกันอันตรายทั้งปวงได้

## แก้วอากาศศิวลिंगค์

สะเก็ดดาวหลายชิ้นมีรูปร่างเรียวยาว ซึ่งคนโบราณมองแล้ว คล้ายรูปของลिंगค์ หรือศิวลिंगค์ ตามความเชื่อของคนโบราณนั้น ศิวลึงค์ถือเป็นของศักดิ์สิทธิ์ เป็นสัญลักษณ์ของพระอิศวร หรือพระศิวะเจ้า มีอำนาจพลังงานแห่งการสร้างสรรคและการคุ้มครองอยู่หลายประการ ศิวลึงค์นี้แม้ว่าเกิดจากการสร้างของมนุษย์ด้วยทองคำดี ด้วยแก้วผลึกก็ดี ด้วยดิน ด้วยไม้ ต่างก็เป็นของศักดิ์สิทธิ์ด้วยกันทั้งนั้น ยิ่งศิวลึงค์ใดที่เกิดเองโดยธรรมชาติแล้ว ยิ่งเป็นของที่มีคุณค่า มีพลังงานจักรวาล หรือพลังงานแห่งพระศิวะเทพ อยู่ภายในตัวเองทั้งสิ้น จัดเป็นของหายาก ที่ใครได้พบได้ครอบครอง นับเป็นวาสนาของบุคคลนั้น แสดงให้เห็นว่า บุคคลนั้นได้รับความเอ็นดูจากพระเป็นเจ้า จึงได้ครอบครองกายสิทธิ์ที่มีเทวานุภาพแห่ง พระองค์ไว้ครอบครอง



ในธรรมชาตินั้น ศิวลึงค์ที่เกิดขึ้นเองจะมีสองประเภท คือ ที่เป็นพีช เราเรียกว่าไม้กาฝากศิวลึงค์ เป็นไม้กาฝากอย่างหนึ่งพบตามตะเข็บชายแดนไทยพม่า ทั้งทาง ราชบุรี และทางฝั่งกาญจนบุรี และตาก ถือเป็นของหายาก ที่พวกพม่า ไทยใหญ่ มอญ และเขมรต่าง ให้ความเคารพนับถือมาก และประการที่สอง คือ ศิวลึงค์เหล่านี้มีหลายประเภทด้วยกัน เช่น หินที่อยู่ตามถ้ำ ตามเขา และที่นำอัศจรรย์ และถือว่าเป็นของดีพิเศษ คือ แก้วที่มาจากฟากฟ้า ที่เรียกกันว่า อุลกมณี ที่มีลักษณะเช่นนี้ ขึ้นมา มีความเชื่อว่า อุลกมณี ขึ้นใดก็ตามที่มีลักษณะพิเศษ เป็นศิวลึงค์แล้วไซ้ ถือเป็นของมีค่าเหลือประมาณ เชื่อกันว่าเป็นวัตถุธาตุที่มีพลังแห่ง พระศิวะ ผู้ที่ได้ไว้บูชา ย่อมพบกับความเจริญรุ่งเรืองป้องกัน ภูตผีปีศาจ ป้องกันอันตรายทั้งปวงได้

แก้วอุลกมณีที่มีลักษณะพิเศษดังเช่น รูปศิวลึงค์ นั้น หากนำมาทำพิธีมาทำการสวด บูชาพระศิวะเจ้า อัญเชิญญาณพระอิศวรพลังงาน จักรวาลแห่งพระองค์ท่านมา ประจุไว้ภายใน แล้วยอมทำให้แก้วอุลกมณีขึ้นนั้น บังเกิดความศักดิ์สิทธิ์ขึ้นเป็นทวีคูณ

## แก้วพระราหู

จากรูปลักษณะของอุลกมณี อัญมณีจากฟากฟ้าที่มีลักษณะเป็นแก้วสีดำสนิท ให้ความเชื่อ บางส่วนนั้นเชื่อกันว่า เป็นแก้วแห่งพระราหู ผู้เป็นอสูรเทพพระโพธิสัตว์ที่มีร่างกายดำสนิท ผู้เป็นปฐม เหตุแห่งคราส หรือเงามืดที่สามารถกลืนกินพระอาทิตย์ พระจันทร์ผู้รุ่งสามารถดับความเร่าร้อนของ พระอาทิตย์ได้อย่างน่าอัศจรรย์ แปรกลางวันเป็นกลางคืนด้วยตบะอันสูงส่ง

ทั้งนี้อุลกมณีที่จะเป็นดวงแก้วแห่งวงพระราหูนั้น ต้องมีลักษณะที่ดีที่สุดคือ เป็นแก้วกลม เกลี้ยงกลมมน ดูแล้วน่าอัศจรรย์ว่าเหตุใด จึงได้มาเป็นเช่นนั้น ดังว่ามีคนมาแสวง ดบแต่ง แต่ในความเป็นจริงไซ้ ย่อมเกิดจากอำนาจทางธรรมชาติ หรืออำนาจจากจักรวาล อานุภาพแห่ง สิ่งเร้นลับที่มนุษย์ไม่อาจหยั่งรู้ จึงบังเกิดเป็นรูปร่างที่อัศจรรย์อย่างนี้

แก้วอุลกมณีที่มีลักษณะกลมมนอย่างประหลาดนั้น นับเข้ากายสิทธิ์ที่เรียกว่าแก้วพระราหู บางท่านเรียกว่าลูกอมพระราหู มีอานุภาพสารพัดเช่นเดียวกัน เนื่องจากเป็นวัตถุธาตุที่เปี่ยมไปด้วย พลังงานจักรวาลและเทวานุภาพ เป็นดวงแก้วที่มีบารมีธรรมแห่งอสูรเทพพระราหูโพธิสัตว์ ผู้ที่ได้ ครอบครองย่อมมีตบะเดชะอานุภาพ สามารถปกครองไพร่บริวารทั้งข้างม้าวัวควายทั้งหลาย

และย่อมบังเกิดความเจริญในหน้าที่การงาน ทรัพย์สินสมบัติชื่อเสียงเกียรติยศ แก้วพระราหู ยิงบันดาลให้บุคคลที่พกพามีร่างกายแข็งแรง ปราศจากโรคภัยทั้งหลาย เพราะรังสีบารมีแห่งพระราหู ย่อมคุ้มครองดวงชะตา ทั้งยังปรับธาตุภายในร่างกายให้สมบูรณ์อีกด้วย ที่สำคัญอีกประการหนึ่งผู้ที่มี แก้วพระราหูนี้ย่อมปลอดภัยจากคุณไสยในมนต์ดำ ภูตผีปีศาจทั้งหลาย รังสีรัศมีแห่งดวงแก้วพระราหู ย่อมแผ่คุ้มครองตัวผู้ที่พกพา และเดชอำนาจแห่งรัศมีบารมีของดวงแก้วพระราหูนั้น ย่อมทำลายวิชาไสยศาสตร์ทั้งหลายให้เสื่อมสิ้นไปได้

ทั้งนี้หากนำเอาแก้วพระราหูหรืออุลกมณีมาแกะเป็นรูปพระราหู ย่อมทำให้บารมี ของดวงแก้ว นั้นสูงยิ่งขึ้น เป็นเครื่องรางของขลังชั้นเอกที่มีอานุภาพเหลือประมาณ เรียกว่า ครอบจักรวาลก็ได้



## แก้วเหล็กไหล

ความน่าอัศจรรย์ของอุลกมณีนี้ นอกจากมีตำนานที่เกี่ยวข้องกับพระศิวะ พระราหูแล้วก็มี ความเกี่ยวเนื่องไปถึง “ เหล็กไหล ” อีกด้วยทั้งนี้เพราะเนื้อของแก้วอุลกมณีที่พบตามธรรมชาติ นั้น ผู้รู้หลายท่านบอกตรงกันว่า มันคล้ายกับเนื้อของเหล็กไหล เป็นเรื่องที่ยังเถียงตรงกันโดยมิได้ นิดหมาย ท่านผู้รู้บางท่านแล้วว่า แก้วอุลกมณีก็น่าจะจัดเป็นเหล็กไหลเผ่าพันธุ์หนึ่งก็ได้ เนื่องจากรูปร่างสีฐานและคุณสมบัติเข้าชาย แม้ว่าจะไม่กินไฟ ไม่เสหน่าผิงแต่ก็มีอานุภาพ ทางคุ้มครองปกป้องกันอย่างสูงส่ง และดีทางด้านเมตตามหานิยมนับเป็นธาตุกายสิทธิ์ชนิดหนึ่ง ที่สามารถเข้าพวกเหล็กไหลได้เช่นกัน



**คุณวิเศษแห่งอุลกมณี** คุณสมบัติพิเศษของ สะเก็ดดาวนี้ท่านว่าไว้มากมาย จนสามารถสรุปเป็นคุณ วิเศษได้ ๙ ประการหลักๆ ดังนี้คือ

๑. ป้องกันภูตผีปีศาจ
๒. ป้องกันอันตรายทั้งปวง ป้องกันอุบัติเหตุจากการ เดินทาง
๓. เป็นเมตตามหานิยม
๔. นำโชคลาภมาสู่เจ้าของ
๕. ป้องกันอาถรรพณ์จากพลังธรรมชาติที่ไม่ดี เช่น กัน อาถรรพณ์จากเพชรราว จากหินให้โทษ
๖. ใช้ทำน้ำมันรักษาโรคบางอย่างได้
๗. ใช้ในการทำสมาธิ เพิ่มพลังอำนาจในการไตร่ตรอง หรือใช้พลังจิตด้านต่างๆ
๘. ป้องกันอัคคีภัย ป้องกันฟ้าผ่าได้
๙. ค้าขายดี เสริมบารมี มีอำนาจ

## เพิ่มพลังทางจิตแก่ผู้สวมใส่

นอกจากนี้ยังมีคุณวิเศษอื่นๆ อีกมากมาย แต่เป็นปลีกย่อย ผู้ที่นิยมพกพาแก้ววิเศษชนิดเหล่านี้ จะสามารถรู้ได้ด้วยตนเอง คุณวิเศษที่กล่าวมา ๙ ประการนี้ล้วนสำคัญและมีสาระที่น่าสนใจ อย่างการพกพาแก้วสะเก็ดดาว แล้วทำให้มีพลังจิตเพิ่มขึ้น ท่านอาจารย์ ดร.เทพนม เมืองแมน ท่านเคยเขียนเรื่องสะเก็ดดาวลงในหนังสือพิมพ์อาทิตย์รายวัน และร่วมด้วยช่วยกันรายวันที่ประเทศสหรัฐอเมริกา โดยองค์การนาซ่า ได้มีการฝึกให้นักบินผู้ที่ต้องขึ้นไปบนยานอวกาศมีการฝึกทางด้านพลังจิต โดยเฉพาะทางด้านโทรจิต เพราะอำนาจโทรจิตนี้จะสามารถใช้ได้ยามเกิดเหตุฉุกเฉิน เมื่อครั้งรับสัญญาณเกิดการบกพร่องจากการทดสอบ เรื่องอำนาจโทรจิตพบว่าวัตถุบางอย่างมีความสัมพันธ์กับอำนาจจิตโดยตรง อย่างสะเก็ดดาว พบว่าเมื่อผู้ส่งโทรจิตสอดคล้องกับสะเก็ดดาวไว้กับตัวเอง ทำให้เกิดศักยภาพในการส่งพลังจิตหรือโทรจิตได้ดีกว่าเดิม อำนาจจากวัตถุอย่างสะเก็ดดาวคล้ายทำหน้าที่ให้พลังจิตในตัวสูงขึ้น หรือมีความถี่มากขึ้นจนผู้รับอีกฝ่ายสามารถรับได้ง่ายขึ้นตามไปด้วย ขณะเดียวกันผู้ที่ฝึกฝนในการขับเคลื่อนโทรจิตจากอีกฝ่ายได้ดีขึ้นเช่นกัน นับว่าเรื่องการฝึกโทรจิตขององค์การนาซ่า เป็นเรื่องที่น่าสนใจและให้แง่มุมเกี่ยวกับวัตถุบางอย่างที่มีผลต่อพลังงานจิตได้เป็นอย่างดี

ในบ้านเรานั้น มีวัตถุตามงคลเครื่องรางของขลังมากมายที่มีประจุพลังงานหลายอย่าง ซึ่งแน่นอนว่าวัตถุทั้งหลายเหล่านั้น ย่อมมีความสัมพันธ์ทางจิตกับผู้สวมใส่พกพาไม่มากก็น้อยเรื่องอำนาจวิเศษ ของสะเก็ดดาวที่เกี่ยวข้องกับการเพิ่มพลังงานทางจิตนั้น ต้องเข้าใจด้วยว่า หากผู้ที่ประสงค์จะได้พลังงานจากสะเก็ดดาวเพิ่มศักยภาพทางจิตของตน บุคคลผู้นั้นควรทำการฝึกสมาธิของตนด้วย อย่างน้อยก็ต้องมีพื้นฐานในการทำสมาธิระดับต้น หรือการใช้สะเก็ดดาวร่วมในการทำสมาธิประกอบก็จะทำให้เกิดความก้าวหน้าแก่ตนเองขึ้นมา อย่างในบ้านเราหลายท่านอาจบอกว่าไม่ได้เป็นนักบินอวกาศ แล้วความสามารถจิตจะจำเป็นอะไร เรื่องนี้บอกว่าหลายท่านที่ชอบศึกษาเรื่องหมอดู นักพยากรณ์ หากท่านรู้จักทำสมาธิแล้ว มีแก้วสะเก็ดดาวจะทำให้ท่านมีศักยภาพในการรับรู้อนาคตหรือสิ่งที่ซ่อนเร้นปิดบังได้ดีขึ้น จับไว้อย่างไม่น่าเชื่อ การพยากรณ์จะถูกต้องจนคนรอบข้างท่านต้องประหลาดใจอย่างยิ่ง

การใช้สะเก็ดดาวหรือพลังงานจากหินใดๆก็ดี ต้องเป็นการใช้อำนาจจิตของมนุษย์เราเข้าไปกระตุ้นในศาสตร์โบราณจากหนังสือแปลทั่วไป หรือจากตำราไทยท่านจะเห็นได้ว่าการใช้พระมนต์ศักดิ์สิทธิ์ในการท่องปลุกหินแร่ต่างๆ รวมทั้งมีการนำเอาหินต่างๆ มาทำสมาธิร่วมกับตัวเรา หรือบูชาไว้บนหิ้งพระนั้นก็ เพราะเราได้เพ่งจิต หรือทำการสื่อจิตกับพลังงานที่อยู่ภายในหินนั้นๆ เป็นกุญแจไขเอาพลังธรรมชาติออกมาใช้ได้อย่างเต็มประสิทธิภาพ

## พลังบำบัดจากดวงแก้วอุลกมณี

แก้วอุลกมณี แม้ว่าจะเป็นสิ่งที่หาได้ไม่ยากในหมู่นักเล่นหิน แต่การที่ได้ลักษณะที่สวยงาม เช่น กลมเกลี้ยงเป็นดวงแก้วพระราหู หรือทรงควิลิ่งคั่นก็ไขว่หาได้ง่ายสักทีเดียว แต่สิ่งที่สำคัญกว่ารูปลักษณะภายนอกของดวงแก้วอุลกมณีนั้น ย่อมเป็นคุณสมบัติภายในที่ซ่อนคุณค่ามหาศาลจากพลังจักรวาลที่ซ่อนเร้นอยู่ภายในตัวอุลกมณีนั้น นับเนื่องในหมู่เหล็กไหลด้วย ดังนั้นไม่ต้องสงสัยว่าอำนาจคุณวิเศษภายในของดวงแก้วชนิดนี้ จะมากมายเพียงใด และหนึ่งในคุณสมบัติที่น่าอัศจรรย์แห่งดวงแก้วนี้คือ อำนาจในการบำบัดรักษาโรคการใช้อำนาจจากดวงแก้วอุลกมณี เพื่อทำการรักษาโรค

การใช้อำนาจดวงแก้วมณีเพื่อทำการรักษาโรคนั้น สามารถทำได้หลายวิธีด้วยกัน การนำเอาแก้วอุลกมณีมากำไว้ในมือราว ๑๙ นาที เพื่อให้กระแสพลังงานผ่านจากแก้วอุลกมณีซึมซาบเข้าไปในร่างกาย สามารถช่วยปรับสมดุลของร่างกายได้ เมื่อจิตเรานิ่งดีแล้ว อำนาจจากแก้วจะช่วยดึงพลังจักรวาลเบื้องบนมาสู่ตัวแก้ว แล้วกระจายเข้าสู่ตัวเราทันที การสื่อพลังงานโดยมีแก้วอุลกมณีที่อยู่กับตัวเรานั้นเป็นการช่วยเพิ่มศักยภาพในการรับพลังงานได้เป็นอย่างดี และทำให้เรารับพลังงานจักรวาลได้ในระดับที่สูงกว่าปกติ การรับพลังงานจักรวาลโดยผ่านทางแก้วอุลกมณี จะทำให้จิตใจสงบลึกและทำให้ร่างกายปรับสมดุล สามารถขับของเสีย พิษต่างๆ ในร่างกายออกไปจากอำนาจของพลังงานจักรวาลที่มนุษย์รับเข้ามา พิษต่างๆ ในร่างกายออกไปจากอำนาจของพลังงานจักรวาลที่มนุษย์รับเข้ามา นอกจากนี้ระยะเวลาการรับพลังงานจักรวาล โดยผ่านแก้วอุลกมณี เพียงไม่กี่นาทีจะทำให้เกิดความสดชื่นและความสงบภายในอย่างประหลาดได้ด้วย

## วิธีการนำสะเก็ดดาวมาทำพุทธรูป

นอกจากการนำแก้วอุลกมณีมากำไว้ในฝ่ามือ หรือวางบนฝ่ามือ เมื่อกำหนดจิตรับพลังงานจักรวาลแล้ว การอารธนาแก้วอุลกมณีมาทำน้ามนต์ก็เป็นวิธีที่ง่ายและนิยมอีกประการหนึ่ง วิธีง่ายๆ เพียงการนำเอาแก้วอุลกมณีมาใส่ใต้น้ำสะอาด ทำการกำหนดจิตถึงพลังงานจักรวาลที่อยู่ภายในแก้ว



โดยก่อนทำนั้น ต้องตั้งจิตของคุณพระรัตนตรัย คุณบิดามารดา ครูบาอาจารย์ เทพพรหม พระราหู อสูรเทพ โทษีสัตว์ พอปุ่ฤกษ์ทั้ง ๑๐๘ ให้มาประสิทธิ์ประสาทความศักดิ์สิทธิ์ ขออัญเชิญอำนาจจากจักรวาลอันเป็นพลังงานแห่งธรรมชาติ ที่รังสรรค์โลก และจักรวาลนี้ มาช่วยในการบำบัดรักษาโรค เช่น ป่วยเป็นโรคอะไร มีอาการอย่างไรก็บอกต่อครูบาอาจารย์ไป จากนั้นทิ้งแก้วอุลกมณีไว้ในน้ำ สักพักประมาณหนึ่งชั่วโมง หรือทำการจุดธูป ๙ ดอก



เพื่อบอกกล่าวสิ่งศักดิ์สิทธิ์ในการอารธนาแก้วอุลกมณีทำน้ามนต์ เมื่อจุดธูปจนหมดดอกก็นำน้ำนั้นมาดื่มกิน ประพรมลูบเนื้อลูบตัวคนไข้ อาการที่เป็นอยู่ก็จะทุเลาลงได้ อำนาจจากแก้วอุลกมณีสามารถรักษาโรคร้ายๆ ได้หลายอย่าง เช่น มะเร็ง เบาหวาน สามารถขับไล่คุณไสยมนต์ดำ ที่โดนผู้อื่นเขากระทำมา หรือลมเพลมพัด รวมถึงภูตผีปีศาจที่เข้าสิงอยู่ภายใน ทั้งนี้ตั้งใจระลึกถึงคุณศักดิ์สิทธิ์เอาเถิด ยอมบังเกิด ผลดีจากแรงความศรัทธานั้นได้ด้วยพลังจิต

## พระคาถาการบูชาแก้วอุลกมณี

การใช้พลังงานจากสะเก็ดดาว นอกจากจะเพิ่มศักยภาพทางจิต แล้วยังป้องกันอันตรายจากการเดินทางไกล ป้องกันฟ้าผ่า อัคคีภัยต่างๆ ได้ดี การป้องกันอัคคีภัยนั้น ทำได้ด้วยการนำเอาสะเก็ดดาวมาปลุกเสกด้วย พระคาถาไก่แก้วกกลูก อันเป็นตำรับเมืองล้านนาปลุกเสกหินแล้ววางไว้สัมนบ้านอัคคีภัยไม่เกิดเลย หากยากเดินทางไปในสถานที่ต่างๆ ให้ใช้พระคาถาจันทร์ประภา เสกเป็นอันแคล้วคลาดทุกประการ ด้วยบทพระคาถา

## พระคาถาจันทร์ประภา

**ท่องนะโม ๓ จบ  
จากนั้นท่องพระคาถา**

**โอม เอกะจักขุณาพีเกลา จันทร์ประภา ราหูคาหา  
สัตตะรัตนะ สัมปณโณ มณีโชติระโสยะธา  
สุวัณณะรัชตะสมิทธา อะหัง วันทามิ เมสะทา**

**โอม ยะถาดัง มะมะ ดังถายะ  
ดังวะดั่ง มะมะ ดังวะดั่ง  
ดังเสถา มะมะ ถาเสดั่ง  
กาติยะ มะมะ ยะติกา**



## ความรู้เบื้องต้น เกี่ยวกับสะเก็ดดาว

สะเก็ดดาว จัดเป็นวัตถุชนิดหนึ่งที่เป็นประเภทแก้วธรรมชาติที่พบบนโลก ซึ่งมีด้วยกันหลายชนิดที่อยู่ในทางภายนอกทางกายภาพแล้ว สะเก็ดดาวจะมองดูลักษณะคล้ายแก้ว ซึ่งมีสีแตกต่างกันออกไป ตามประเภทและแหล่งที่พบ อันนี้เกี่ยวเนื่องไปถึงอายุของสะเก็ดดาวด้วย และนอกเหนือจากนั้นในทางอนุภาคขนาดเล็ก เมื่อทำการทดสอบแล้ว พบว่าสะเก็ดดาวมีความคล้ายคลึงกับแก้ว

ประเภท Obsidian แต่ส่วนประกอบแตกต่างจากแร่คริสตัลทั่วไปนั้น เป็นที่มาที่ไปให้นักวิทยาศาสตร์สงสัยและยังหาข้อสรุปไม่ได้ สะเก็ดดาวเป็นส่วนประกอบทางธรรมชาติที่ประกอบด้วยวัตถุเหมือนกัน ซึ่งเกิดจากการหลอมละลายและการผสมผสานที่ลงตัว ในสะเก็ดดาวยังพบว่ามีส่วนประกอบของน้ำและอากาศที่น้อยมาก ซึ่งสังเกตได้จากการตัดทดสอบสะเก็ดดาวแล้วพบว่า ไม่มีฟองอากาศเลย แต่ผิวภายนอกมีมากมายหลายแบบ เนื้อภายในปิดสนิท สะเก็ดดาวเกิดจากการหลอมตัวที่อุณหภูมิสูงมากๆ และมีอายุยาวนานหลายแสนปี จนถึงหลายล้านปี

สะเก็ดดาว มาจากที่ใด ไม่มีใครทราบและยืนยันได้แน่ชัด เท่าที่ทราบเวลาผ่านมามากกว่าร้อยปี ยังไม่มีข้อสรุปมีแต่สมมติฐานเท่านั้น ซึ่งสมมติฐานที่น่าจะเป็นไปได้มากที่สุดคือ สมมติฐานการชนของอุกกาบาตกับโลก กระจายเป็นสะเก็ดดาวตกไปตามที่ต่างๆ ทั่วโลก ในหลุมดาวตกดินและหินที่อยู่ใกล้ หลอมรวมกันเป็นน้ำร้อนเหลว บางส่วนระเหยกลายเป็นไอ คล้ายกับปากปล่องภูเขาไฟ ซึ่งสะเก็ดดาวอาจเกิดจากทฤษฎีนี้ และมีคำถามต่อมาว่า หากเป็นกรณีนี้จริง มักจะพบคำถามที่ว่า สะเก็ดดาวกระเด็นกระดอนไปไกลเท่าไร กระโดดไปสูงเท่าไร หรืออาจมีเส้นทางโคจรไปในอวกาศแล้วตกกลับลงมา

ซึ่งชิ้นส่วนที่ตกลงมาต้องมีความเร็วที่สูงมาก และมีระยะทางเคลื่อนที่ที่ไกลพอสมควร ทำให้มีเวลาที่จะ เปลี่ยนหรือสร้างรูปทรงเป็นแบบต่าง ก่อนจะตกลงมาสู่พื้นโลก ซึ่งจากการทดสอบพบว่า สะเก็ดดาวกลุ่ม Australasian สามารถโปรยตกออกไปได้ ๑,๐๐๐ กิโลเมตร จากแหล่งที่ตก หรือจากหลุมอุกกาบาต ซึ่งระยะนี้ เพียงพอที่จะทำให้สะเก็ดดาว สร้างแบบของตัวเอง เป็นรูปทรงแบบต่างๆ โดยรูปทรงที่วานี้ เกิดจากการหมุนรอบตัวเอง ด้วยความเร็วนั่นเอง ปัจจุบันนี้ นักวิทยาศาสตร์ยังพบแล้วว่า ในการทดสอบ สะเก็ดดาวมีความเกี่ยวเนื่องกันกับ หินบนพื้นโลก มีการหลอมตัวคล้ายคลึงกับหินบนโลกบางชนิด แต่ก็ไม่ใช่ซะทีเดียว





## เรื่องรูปทรงของสะเก็ดดาวและสันนิษฐานการเกิดรูปทรงต่างๆ

รูปทรงของสะเก็ดดาวแตกต่างกันออกไป สามารถแบ่งรูปทรงได้ดังนี้

๑. ทรงกลม
๒. ทรงแผ่นดิส
๓. ทรงแท่ง
๔. ทรงหยดน้ำ
๕. ทรงดรัมเบลยกน้ำหนัก
๖. และอีกหลายรูปทรงที่จัดประเภทไม่ได้



สะเก็ดดาว แต่ละทรงมีที่มาที่ไป สามารถคาดเดาได้อย่างสมเหตุสมผล เช่น สะเก็ดดาว หยดน้ำ เกิดจากสะเก็ดดาวแบบดรัมเบลหมุนด้วยความเร็วและเกิดการแยกตัวออกทั้ง ๒ ด้าน เกิดความไม่สมดุลแยกออกจากกัน กลายเป็นสะเก็ดดาวหยดน้ำ ดังนั้นจะเกิดและพบโดยทั่วไปว่า สะเก็ดดาวแบบหยดน้ำและดรัมเบลนั้น ผิวจะมีลักษณะที่คล้ายคลึงกัน ส่วนสะเก็ดดาวแบบอื่นที่เห็นได้ ชัดเจนว่าเกิดจากการหมุน คือ สะเก็ดดาวแบบ แผ่นดิส ซึ่งโดยปกติส่วนมากแล้ว ตรงกลางสะเก็ด ดาวแบบนี้ จะมีหลุมลักษณะเหมือนการยุบตัว ซึ่งเป็นความพยายามของการหมุน ในทางหลักฟิสิกส์ ที่วัตถุพยายามหมุน รอบตัวเองแล้วเกิดแรงเหวี่ยง ออกจากแนวศูนย์กลาง ซึ่งทางผู้เขียนคาดคะเนว่า สะเก็ดดาวแบบดิส เมื่อถึงความเร็วหนึ่งแล้ว จะเกิดการแยกตัว ทำให้กลายเป็นสะเก็ดดาวทรงดรัมเบล หรือทรงกระดุก ซึ่งต่อไปก็กลายเป็นทรงหยดน้ำ และอื่นๆ อีก ต่อไปตามแต่ จะสามารถเป็นไปได้

สะเก็ดดาวทรงกลม ลูกบอลส่วนใหญ่ที่พบ ผิวค่อนข้างจะสมดุลและสวย หากมีหลุมก็ จะเท่ากันเรียบสวยงาม ซึ่งมีการทดสอบโดยการตัด และกดกระแทกมาแล้ว ว่าผลเป็นอย่างไร ซึ่งพบว่าแนวเส้นสายในการรับแรงความเค้น ของสะเก็ดดาวทรงกลมนั้น จะรับแรงได้ดีในระดับหนึ่ง และเส้นใยสะเก็ดดาวที่แตกออก จะเป็นแนวเส้นทแยงขึ้น ในลักษณะต่อต้านแรง ซึ่งสามารถสรุปได้ เลยว่า สะเก็ดดาวทรงกลม มีความสมดุลทางด้าน การขึ้นฟอร์มตัวเองตามธรรมชาติ ทำให้ไม่มีเนื้อ เหงวี่ยงหรือไม่เต็มไปในทางใดทางหนึ่งมากนัก แตกต่างจากสะเก็ดดาวแบบทรงอื่น ที่ส่วนใหญ่ล้วน เกิดจากการแยกตัวออกจากการหมุน

หากจะมองในแง่ของสะเก็ดดาวและการเกิดรูปทรงแล้ว จะสามารถสังเกตได้จากรูปด้านซ้ายมือ ว่ามีที่มาที่ไปอย่างไร เริ่มต้นทุกทรงเกิดมาจากทฤษฎีการหมุน สะเก็ดดาวแบบทรงกลม หมุนด้วยความเร็วค่าหนึ่ง สามารถแยกตัวออกได้เป็น ๒ แบบ สามารถคาดเดาได้ คือ แบบแท่ง และแบบแบน ซึ่งต่อจากนี้ ก็จะทำให้เห็นอีกว่าสามารถยกต่อไปได้อีกจากสะเก็ดดาวสองแบบนี้ คือ สะเก็ดดาวแบบจาน ซึ่งหากมองจากภาพแล้วนั้น พบว่าสะเก็ดดาวที่เกิดจากการหมุนตัวด้วยความเร็วค่าหนึ่ง กลายเป็น สะเก็ดดาวทรงจานให้ได้พบเห็นกัน

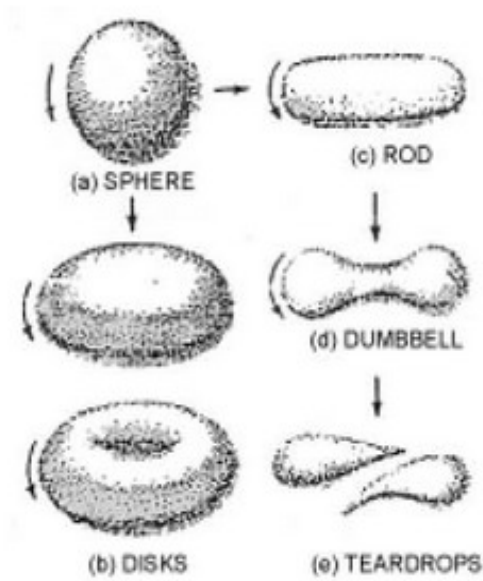


Figure 6— Rotational shaping of tektites in the absence of gravity. Curved arrows indicate rotation.

ส่วนสะเก็ดดาวทรงต่อมาที่พบได้บ่อย คือสะเก็ดดาวแบบทรงท่อนยกหน้าหนักหรือเรียกว่าดรัมเบลนั้น เกิดจากการหมุนตัวของสะเก็ดดาวแบบแท่งกลม จนกลายออกเป็นสะเก็ดดาวแบบดรัมเบล ซึ่งทางผู้เขียนสันนิษฐานว่า เกิดจากการหมุนด้วยความเร็วค่าหนึ่งซึ่งมากพอทำให้สะเก็ดดาวแยกตัวออกจากกันเป็นหัวและท้าย กลายเป็นสะเก็ดดาวแบบดรัมเบล และต่อจากนั้นสะเก็ดดาวอีกชนิดหนึ่งที่รูปทรงสวยงามมากคือสะเก็ดดาวแบบหยดน้ำตาหรือเรียก Teardrop Tektite อันนี้ หากดูจากรูปแล้วจะพบว่า เกิดจากการหมุนด้วยความเร็วค่าหนึ่ง ซึ่งมากพอทำให้สะเก็ดดาวแบบดรัมเบลแยกตัวออกจากกันได้ ซึ่งจากประสบการณ์ผู้เขียนพบว่าสะเก็ดดาวแบบหยดน้ำตานี้ มีหลายขนาดหลายรูปทรงยาวสั้นไม่เท่ากันอาจเกิดจากการขาดที่ไม่ใช่ตำแหน่งตรงกลาง ซึ่งว่ากันแล้วสะเก็ดดาวแบบนี้ทางยิ่งยวราคายิ่งสูงตามไปด้วย

สะเก็ดดาวแบบอื่นนั้น ไม่มีใครระบุแน่ชัดว่าที่มาที่เป็นอย่างไร ในการสะสมสะเก็ดดาวแบบไร้รูปทรงนั้น ส่วนมากจะมีรูปทรงคล้ายรูปทรงพื้นฐานอยู่แล้ว แต่ไม่ชัดเจนเท่านั้น อันนี้ก็พอจะสรุปได้ว่าสะเก็ดดาวแบบนี้หรือแบบนี้ เกิดการขึ้นรูปด้วยตัวเองอย่างไม่สมบูรณ์ ทำให้เกิดเป็นรูปทรงต่างๆ แต่พวกที่ระบุไม่ได้จริงๆ นั้น พอสรุปได้เกิดจากสาเหตุเหล่านี้ คือ

๑. เศษสะเก็ดดาวขณะฟอร์มตัวนั้น เป็นของกิ่งเหลว เวลาหมุนตัว จะเกิดรูปทรงที่ไม่แน่นอน
๒. ของเหลวในทางวิทยาศาสตร์ เป็นสิ่งคาดเดาได้ยาก ไม่จำเป็นต้องแน่นอนทางรูปทรง
๓. ขณะเกิดการตก อาจเกิดการกระทบกันในอากาศ หรือตกลงมาแล้วเวกกระทบกับก้อนหินหรือพื้นดินในขณะที่ยังไม่แข็งตัว ทำให้เกิดรูปทรงไม่แน่นอน

## อุกกาภณิดำ

มงคลวัตถุที่ลือเลื่องในอาณาจักรสุพรรณภูมิ เป็น ร้อยแปดพันประการที่จะนำเรื่องราวมาเสนอให้ได้พิจารณาทั้งนี้ ครุบาอาจารย์บางท่านและผู้คนในบางถิ่นจะเรียกว่า เศษสะเก็ดดาว หรือ อุกกาภณิดำ ก็มีการเรียกกัน โดยชื่อนามที่เรียกขานดังกล่าว บ่งบอกอย่างค่อนข้างชัดเจนว่ามงคล วัตถุสิ่งนี้ ไม่ใช่ปฏิมากรรมที่ฝีมือมนุษย์ทำขึ้น แต่เป็นวัตถุธรรมชาติซึ่ง เกิดแต่ชิ้นส่วนที่หลุดร่วงออกมาจากดวงดาวโดยธรรมชาติของมันเอง แล้วได้ล่องลอยไปในอวกาศ จนกระทั่งเข้ามาสู่ระบบการโคจรในสุริยจักรวาล เข้ามาสู่ชั้นบรรยากาศของโลกแล้วถูกแรงดึงดูดของโลกดึงเข้ามาตกในพื้นที่โลก เป็นปรากฏการณ์ที่ผ่านกาลเวลา มายาวนาน อาจนับได้เป็นพันเป็นหมื่นเป็นล้านๆ ปีมาแล้ว ลักษณะของสะเก็ดดาวที่ตกลงมานั้นมี รูปทรงที่แตกต่างกันไปทั้งรูปร่าง และขนาด ส่วนมากจะเป็นก้อนค่อนข้างกลมบ้าง ค่อนข้างแบนบ้างหรือ เป็นเหลี่ยมก็มี แต่ที่เหมือนกันก็คือเนื้อแห่งวัตถุนั้นค่อนข้างแกร่ง แข็ง มี สีดำสนิทดจมหานิล ดูผิวเผินจะคล้าย หิน แต่ถ้าได้พิจารณาดู จะรู้ว่าไม่ใช่ หากนำมาเคาะดู จะเกิดเสียงกึ่งวานไพเราะไม่แพ้ระฆังเงิน โดยรอบๆ ก้อนจะมีรอยขรุขระ ไม่เรียบ เป็นหลุมเป็นบ่อเหมือนผิว พื้นดวงดาวที่นักอวกาศ และเนื่องจากสีสนัวรรณะ ดำสนิทดจมหานิล จึงได้ชื่อว่า “อุกกาภณิดำ” สำหรับด้านสรรพฤทธิ์อิทธิคุณที่กล่าวขานอย่างมีพยานหลักฐานต่างที่เล่าสืบต่อกันมามากมาย

# สะเก็ดดาวสีเขียว MD

## สะเก็ดดาวสีเขียว (Moldavite Tektite)



มาแล้ว !! สะเก็ดดาวสีเขียว Moldavite จากประเทศเชคโกสโลวาเกีย

สะเก็ดดาว ที่เชื่อว่า พลังแรงที่สุด...  
 จำจี้ห้อยคอ เป็นเครื่องราง กระตุ้นความฝัน และ การระลึก



**Moldavite** จัดอยู่ในกลุ่ม **Tektite** คือเป็นหินที่เกิดจากก้อนอุกกาบาตขนาดใหญ่ที่ตกลงมาสู่โลกเมื่อประมาณ ๑๔.๗ ล้านปีที่แล้ว หลักฐานถึงที่ มาของ **Moldavite** คือหลุมอุกกาบาต **Ries** ในประเทศเยอรมัน ซึ่งมีอายุ ๑๔.๗ ล้านปี เมื่อนำมาเทียบเคียงกับอายุของ **Moldavite** ซึ่งเท่ากัน และพบ ในบริเวณรอบ ๆ รัศมีของหลุมอุกกาบาต **Ries** บวกกับหลักฐานทางกายภาพต่าง ๆ

จึงมีทฤษฎีการเกิดของ **Moldavite** (ขออธิบายย่อ ๆ) ดังนี้คือ เมื่อ ๑๔.๗ ล้านปีที่แล้ว มีอุกกาบาตขนาดใหญ่ (ปัจจุบันยังสรุปไม่ได้ว่าอุกกาบาตนี้มาจากกลุ่มดาวเคราะห์น้อย หรือว่าดาวดวงใด) ได้ตกลงมาสู่โลก ที่จุดปัจจุบันเรียกว่า หลุมอุกกาบาต **Ries** ซึ่งอยู่ในเขตประเทศเยอรมัน



ขณะที่ก้อนอุกกาบาต ได้เข้าสู่บรรยากาศโลก ได้เสียดสีกับชั้นบรรยากาศ เกิดความร้อนมหาศาลขึ้น ความร้อนนี้ทำให้ส่วนประกอบของแร่ธาตุหลอมละลายกลายเป็นไอ เมื่อก้อนอุกกาบาตวิ่งมาจนเกือบถึงพื้นโลก ความร้อนนั้นมหาศาลมากจนทำให้แร่ธาตุที่อยู่พื้นโลกบริเวณนั้นละลายกลายเป็น ไอ และถูกดูดเข้าสู่บริเวณหัวของก้อนอุกกาบาต ซึ่งกลายเป็น สุธัญญากาศแรงดูดสูง ก่อนที่ก้อนอุกกาบาต จะกระทบพื้น **Moldavite** ได้ก่อตัวขึ้นจากธาตุต่าง ๆ ที่ละลายกลายเป็นไอถูกดูดเข้ามาารวมกัน เนื่องจากแรงดูดของสุทธัญญากาศ และกระจายตัวไปรอบ ๆ รัศมีของการตกกระทบ จึงทำให้ผิวของ **Moldavite** มีลักษณะพิเศษและมีรูปร่างหลากหลาย มีผิวลักษณะ **aerodynamic** รูปร่างกลมบ้าง เหลี่ยมบ้าง ถ้าชั้นใดมีฟองอากาศอยู่ภายใน ภายในนั้นจะเป็นสุทธัญญากาศแรงดูดสูง

ลักษณะของ **Moldavite** จะโปร่งใสคล้ายแก้ว มีสีเขียวปนเทาหรือเขียวค่อนข้างจะเข้ม ต่างจาก สะเก็ดดาวชนิดอื่น ซึ่งส่วนมากจะมีสีดำ ชื่อ **Moldavite** นั้นมาจากชื่อของหมู่บ้าน **Moldau** ในประเทศเชคโกสโลวาเกีย ซึ่งพบหินชนิดนี้มาก ตั้งแต่อดีตได้นำหินชนิดนี้มาทำเครื่องประดับ เนื่องจากมีสีเขียวเมื่อเจียรในแล้วสวยงามมาก จนบางคนเรียกหินชนิดนี้ว่า **Bohemian Emerald** ปัจจุบันมีการขุดขึ้นมาจำนวนมากจนใกล้จะหมดแล้ว และมีปริมาณจำกัด ทำให้หินชนิดนี้หายากยิ่งกว่า เพชรและมีราคาแพง ในอนาคตจะแพงยิ่งขึ้นไปอีก เพราะฉะนั้นใครมีก็รักษาให้ดี

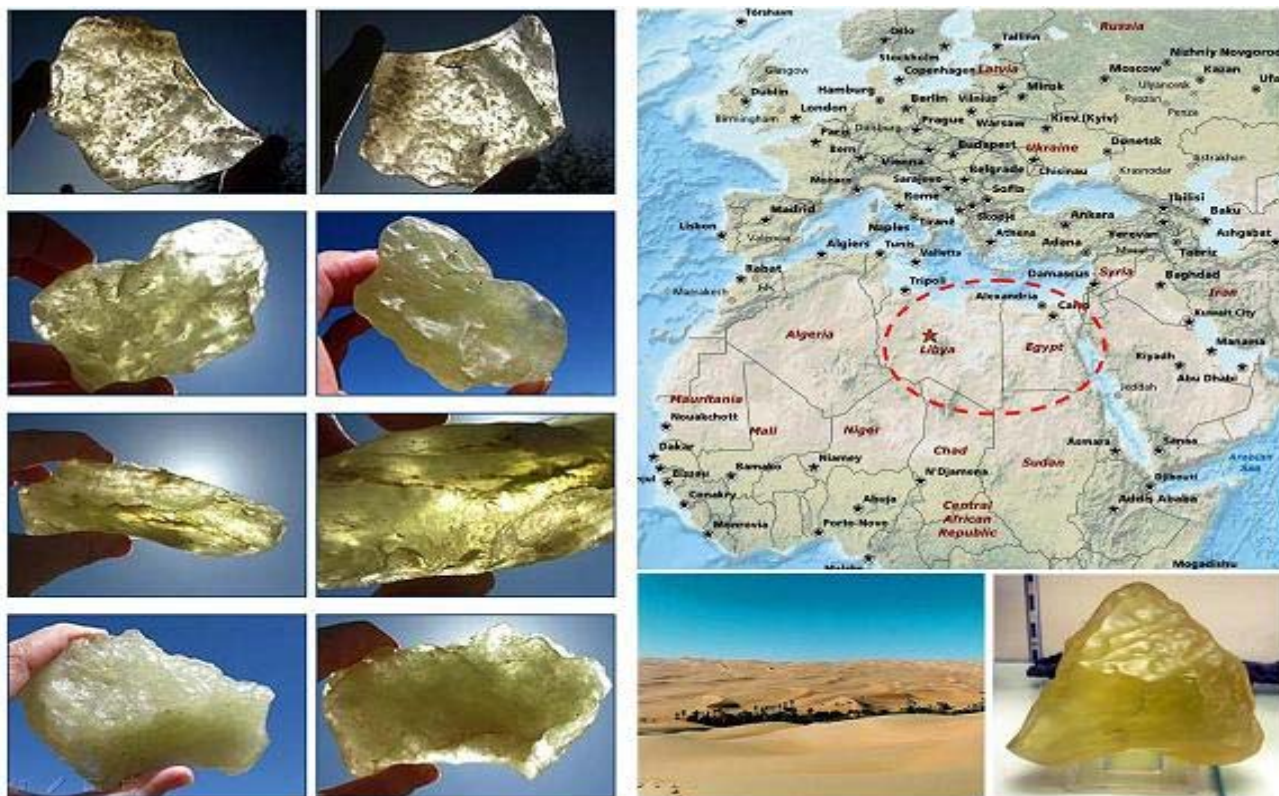
**ข้อแนะนำ :** สะเก็ดดาวแบบ **Moldavite** ราคาค่อนข้างสูงและหายากมาก ทำให้มีการปลอมแปลง ขึ้นมาเยอะเพื่อจำหน่าย ซึ่งหากผู้ซื้อไม่มีความรู้จะสังเกตได้ยากมาก โดยเฉพาะสินค้าที่มาจากจีน และฮ่องกง รวมทั้งอเมริกาด้วยในบางครั้ง ซึ่งสะเก็ดดาวแบบนี้ จะมีแหล่งที่พบ ที่เชคโก กับ เยอรมันนี้ เท่านั้น แต่อย่างไรก็ตาม สะเก็ดดาวทุกชิ้นในโลก ไม่มีชิ้นไหนเลยที่จะเหมือนกัน เขาอาจปลอมแปลง ได้ในส่วนของเนื้อ แต่มีอย่างเดียวที่ปลอมไม่ได้คือ ผิว เพราะผิวต้องเกิดจากธรรมชาติเป็นผู้กำหนด ไม่ได้เกิดจากมนุษย์ทำ ดังนั้นต้องระวัง



## สะเก็ดดาวสีขาว Libyan



ในการค้นพบสุสานของ กษัตริย์ อียิปต์ โบราณพบ เครื่องประดับชนิดหนึ่ง ซึ่งพบว่ามีหินสะเก็ดดาวสีขาว แบบ **Libyan Desert glass** เป็นส่วนหนึ่งของ เครื่องประดับชิ้นนี้ ซึ่งเครื่องประดับชิ้นนี้ถูกค้นพบ เมื่อประมาณปี ๑๙๒๒ คาดว่าเป็นเครื่องประดับ ของกษัตริย์ ช่วง **Tutankhamen**



(แผนที่ ที่แสดงแหล่งค้นพบและตัวอย่างสะเก็ดดาวที่พบ ปัจจุบันหายากมากกว่าเพชร ราคาค่อนข้างสูง แต่คุ้มค่าต่อการสะสม อายุมากกว่าสะเก็ดดาวแบบสีดาประมาณ ๒๘ ล้านปีทีเดียว )

เป็นสะเก็ดดาวแบบที่ท่านอาจจะไม่เคยเห็นหรือรู้จัก แบบนี้เรียกว่า **สะเก็ดดาวแบบ Libyan Desert glass** เป็นสะเก็ดดาวที่พบตามตะวันออกกลาง อียิปต์ หรือค่อนข้างมาทางเอเชีย เช่น จีน มองโกเลีย เน้นอนบ้านเราไม่มี สัญนิษฐานการเกิดก็เหมือนสะเก็ดดาวโดยทั่วไป แต่เกิดไม่ใช่ว่าในบ้านเราและอีกอย่าง อายุมากกว่าด้วย อายุเฉลี่ยประมาณ ๒๘ ล้านปีมาแล้ว ผู้คนทั่วไปในแถบทะเลทรายเชื่อกันว่า ทำให้เกิดความโชคร้ายกับเจ้าของ นำโชคลาภมากมาย เร็วๆ มา นี้ทางการของ **Egypt** สั่งการมาว่าให้หยุดการค้นหา สะสมสะเก็ดดาวแบบ **Libyan** ทำให้สะเก็ดดาวแบบนี้ในปัจจุบันหายากมาก

## สะเก็ดดาว Muong Nong

สะเก็ดดาวแบบ MUONG NONG จัดอยู่ในประเภท Layer Tektite ลักษณะก้อนมีขนาดใหญ่มาก พบได้ไม่ค่อยบ่อยส่วนมากพบตามแถบอินโดจีน ลาว ไทย กัมพูชา จนไปถึงเวียดนาม ข้อเสนอแนะที่ถกเถียงกันมานานหลายปี ว่าการเกิดนั้น มาจากอะไร ซึ่งพอจะสรุปได้ว่า

แหล่งที่พบ MUONG NONG MUONG NONG โดยทั่วไปแล้วพบไม่ไกลจากหลุมดาวตกมากนัก ในการจำลองการตกตามวิทยาศาสตร์นั้น เชื่อว่าเป็นสะเก็ดดาวที่ตกไม่ไกล หลอมตัวที่อุณหภูมิไม่สูงมากและเย็นตัวช้า ทำให้เห็นเป็นชั้นๆ และลักษณะก้อนค่อนข้างใหญ่ และโดยส่วนมากเราจะสามารถพบ ก้อนกรวดทราย หรือเศษธรรมชาติอื่นๆตามผิวของสะเก็ดดาวแบบนี้ ค่อนข้างสมบูรณ์

## สะเก็ดดาวแบบ Anda

เป็นสะเก็ดดาวที่สวยงามและหายากมากๆ เมื่อพิจารณาทางรูปทรงแล้ว พบครั้งแรกในเมือง Anda peninsula ในอินโดนีเซีย สะเก็ดดาวแบบ Anda หาได้ยากมากๆ ในประเทศไทยมีเพียงเล็กน้อยเท่านั้นที่พบได้ ซึ่งโดยทั่วไปหากไม่สังเกตให้ดีแล้ว สะเก็ดดาวแบบ Anda นั้นมีความแตกต่างน้อยมากกับสะเก็ดดาวโดยทั่วไป แต่ที่สามารถแยกได้ชัดเจนคือ ตามผิวมีลักษณะเหมือนหนูแทะเป็นรอยยาวตามแนวการไหลของสะเก็ดดาว ซึ่งข้อสันนิษฐานนั้นมาจาก กรดบางชนิดในดินกัดเซาะเป็นเวลาหลายแสนปี คล้ายๆกับการกัดเซาะของสะเก็ดดาวพวก moldavite ที่พบแถวประเทศเชคโก ซึ่งตามผิวร่องของลาวดลายที่เกิดนั้นจะเป็นมันวาววับ

## สะเก็ดดาวทรงกลม

สะเก็ด ดาวทรงกลม เป็นทรงที่พบเห็นได้ทั่วไป เป็นสะเก็ดดาวที่เกิดจากความเร็วในการหมุนต่ำที่สุดจากรูปทรงทั้งหมด เรียกได้ว่าเป็นต้นกำเนิด ของสะเก็ดดาวทรงอื่นๆ เลยก็ว่าได้ ส่วนทางคุณสมบัติของทรงนี้จะออกแนวไปทางงานเครื่องประดับเนื่องจากเป็นทรงกลม สามารถนำไปทำพวกหัวแหวน ได้ดีอีกอย่างมีผิวที่สวยงามและมันวาวใช้ได้

## สะเก็ดดาวทรงแบน

สะเก็ด ดาวทรงแบนเป็นทรงที่พบเห็นได้มาก เกิดจากความเร็วที่พยามยามถีบตัวของทรงกลมขนาดที่พบใน จะมีขนาดแตกต่างกันไป แต่ทรงแบนนี้หากพบ จะมีลักษณะค่อนข้างใหญ่ ผิวมันวาวใช้ได้

## สะเก็ดดาวทรงหยดน้ำ

เป็นสะเก็ดดาวที่มีอายุ ราว ๗๐๐,๐๐๐ ปี มาแล้ว ตกในแต่ละที่ไม่เหมือนกัน แบบนี้หาในไทยได้ยากมาก การเกิดรูปทรงแบบนี้ขึ้นกับความเร็วที่ตก ไม่แน่นอน แต่ที่ทราบมาทรงหยดน้ำนั้น การหมุนรอบตัวเองค่อนข้างสูงกว่าใคร ราคาที่สูงกว่าทุกรูปทรง เขาว่าในหมูนึกสะสมนั้น พลังจะสูงกว่ารูปทรงอื่น

## สะเก็ดดาวทรงดรัมเบล

เป็นสะเก็ดดาว รูปดรัมเบล ทรงแปลกตา หายากมาก เกิดจากการเหวี่ยงของสะเก็ดดาวทรงกลมหรือแบน ที่พยายามที่จะแยกตัวออกจากกัน ทำให้เห็นเป็นรูปทรงหัวและท้ายขนาดใกล้เคียงกัน เป็นรูปทรงดรัมเบล หรือกระดุก จัดอยู่ในสะเก็ดดาวในพวกหายาก พบได้ไม่บ่อยนัก พลังพุทธคุณสูง สัญลักษณ์ยาวนาน และกลมเป็นแห่ง ทางทรงนี้ บ่งว่าเป็นเพศผู้



## สะเก็ดดาวหินติด

สะเก็ดดาวกับธรรมชาติ ในความหมายของร้าน หมายถึง การมีเศษหิน ติดอยู่ ซึ่งเกิดจากเมื่อตอนสะเก็ดดาวโหม่งโลกเขาชนกับหินกรวดโดยแรง ทำให้มีเศษหินติดอยู่ เชื่อกันว่าหากจะหาอายุของสะเก็ดดาวให้หาที่หินได้เลย

## สะเก็ดดาวกับเครื่องราง



จุดความสะเก็ดดาวจากชัยภูมิ  
จากความเชื่อสู่ประติมากรรมสะเก็ดดาว  
พุทธคุณเหลือล้ำนั้นที่มา

ลักษณะ มีสีดำ เป็นก้อนขรุขระ มีลักษณะเป็นแก้ว เป็นแร่จากนอกโลก ให้พลังความมั่นคง สุขุม คัมภีร์ภาพ เชื่อว่า สะเก็ดดาวเป็นหินนำโชค มาสู่ผู้เป็นเจ้าของ โดยความเชื่อนั้น อาจไม่ครบเนื่องจากรูปทรงของสะเก็ดดาวนั้นไม่เหมือนกันหมด ดังนั้นสรรพวิทยา ต้องแตกต่างกันเป็นธรรมดา

ในส่วนนี้ขอเสนอสะเก็ดดาวพกพา ที่จะนำพาชีวิตคุณ ให้กลิ้ง ไปโดยไร้แรงทัดทาน ใช้ในการทำงาน จะเจริญก้าวหน้า หากใช้ดำเนินธุรกิจ จะเจริญรุ่งเรือง นี่เป็นคุณสมบัติ ดันๆ สะเก็ดดาวจะมีโลกของตัวเอง เมื่อเพ่งมองไปยังผิวที่ขรุขระ จะเห็นเนินเขา ถ้า ภูเขา และทะเลสาบ สะเก็ดดาวเป็นเพื่อนเดินทาง จะพาเราไปยังที่ ๆ ต้องการ

และนำเรากลับมาที่เดิมผู้เป็นเจ้าของ จะได้รับการอุปถัมภ์ และอนุเคราะห์ จากสะเก็ดดาว ช่วยเตือนความทรงจำที่หวานชื่นในชีวิต เชื่อกันว่าเมื่อเก็บสะเก็ดดาว ไว้ในบ้าน จะช่วยป้องกัน ไฟไหม้ หรือภัยพิบัติต่าง ๆ ได้ วิธีใช้ สะเก็ดดาวทุกชิ้น มีพลังในตัวเองอยู่แล้วทุกองค์ ผ่าที่ห่อผ่านการทำโดยผู้ทรงศีล ท่านไม่ต้องปลุกเสกใดใด อีกรอกเสียจากการกราบไหว้ทุกเวลาที่มีโอกาสและเชื่อในพลังเสมอ ท่านสามารถนำติดตัวเดินทางไปตามที่ต่างๆ เพื่อปกป้องและคุ้ม ภัยได้ดีนักแล

## สะเก็ดดาวโปร่งแสง



เป็นสะเก็ดดาว ที่มีความบางทำให้แสงลอดผ่านได้ ซึ่งคุณสมบัติของสะเก็ดดาวนั้นส่วนประกอบ หลักคือทราย Silica และส่วนประกอบอื่นอีก แต่ไม่มากนัก โดยปรกติแล้ว แก้วมีลักษณะเป็นผืนกเนื้อแน่นมีความไวต่อแสงในตัวเองอยู่แล้ว ทำให้เกิดประกายแวววับ สวยงาม ดังนั้นหากมองในทางวิทยาศาสตร์แล้ว สะเก็ดดาวก็มีคุณสมบัติเป็นแก้วเหมือนกัน ทำให้เกิดปรากฏการณ์เดียวกัน หากแต่ว่าในทางความเชื่อท้องถิ่นอีสานนั้น แบบทรงนี้ จะหาได้ยากมาก ส่วนที่พบและทั่วไปเป็นเพียงแบบโปร่งแสงแคบบางส่วนครับ เชื่อกันว่าหากมีความปรกิติทางจิตหรือหมอดอาลัย ให้นำสะเก็ดดาวนี้ไปส่องแดดหรือหลอดไฟเพื่อรับพลังจากสะเก็ดดาวจะช่วยผ่อนคลายได้

## คุณสมบัติของสะเก็ดดาว



เป็นแหล่งของศิลปศาสตร์ความรู้และพลัง กระตุ้นเตือนจิตสำนึก ก่อให้เกิดความจดจำอันแม่นยำลึกซึ้ง จึงควรใช้ขณะปฏิบัติกรต่าง ๆ เช่น ขณะทำสมาธิจิต การพกพาไว้กับตัวก่อให้เกิดสนามพลังแก่ออร่ารอบตัว ทำให้ออร่าเข้มแข็งมั่นคง ปกป้องคุ้มครอง และขับไล่สิ่งที่ไม่ารุกราน ขจัดปัดเป่าสิ่งเลวร้ายต่าง ๆ (วิญญานแฝงหรือพลังแฝง) นำสะเก็ดดาววาง ไว้ที่จักระ ๖

ทำสมาธิจิต หรือสรรสร้างพลังดาทิพย์ เกิดความรู้แจ้งเห็นจริงในสังขารแห่งธรรมชาติ เกิดความรู้ ความคิดสร้างสรรค์สิ่งแปลก ๆ ใหม่ ๆ เหมาะกับนักออกแบบ ศิลปิน นักแสดง นักดนตรี นักศึกษาหาความรู้ ถ้าวางไว้ที่จักระ ๔ หรือทำเป็นจี๋ห้อยคอ ช่วยบรรเทาอาการผิดปกติต่าง ๆ ของจิตใจ ผู้ที่มีความรู้สึก หมดหวัง หมดอาลัยในชีวิต ถ้านำสะเก็ดดาววางไว้ที่จักระ ๕ ใช้ในการติดต่อสื่อสารกับผู้อื่นที่อยู่ห่างไกล หรือติดต่อกับวิญญานที่อยู่ต่างมิติ (Telepathic Communication )



## โมดาไวท์เกร็ดพญานาค



โมดาไวท์ชิ้นนี้แม้จะเป็นเพียงชิ้นเล็ก แต่หาได้สำคัญ เพราะขนาด พลังโมดาไวท์ ไม่จำกัด ไม่ว่าจะเล็ก หรือใหญ่ หากแต่อยู่ที่คนครอบครอง และเสริมกัน

**Moldavite** จัดอยู่ในกลุ่ม Tektite คือเป็นหินที่เกิดจากก้อนอุกกาบาตขนาดใหญ่ที่ตกลงมาสู่โลก เมื่อประมาณ ๑๔.๗ ล้านปีที่แล้ว หลักฐานถึงที่ มาของ Moldavite คือหลุมอุกกาบาต Ries ในประเทศเยอรมันซึ่งมีอายุ ๑๔.๗ ล้านปี เมื่อนำมาเทียบเคียงกับอายุของ Moldavite ซึ่งเท่ากัน และพบ ในบริเวณรอบ ๆ รัศมีของหลุมอุกกาบาต Ries บวกกับหลักฐานทางกายภาพต่าง ๆ จึงมีทฤษฎี การเกิดของ Moldavite (ขออธิบายย่อ ๆ) ดังนี้คือ เมื่อ ๑๔.๗ ล้านปีที่แล้ว มีอุกกาบาตขนาดใหญ่ (ปัจจุบันยังสรุปไม่ได้ว่าอุกกาบาตนี้มาจากกลุ่มดาวเคราะห์ น้อย หรือว่าดาวดวงใด) ได้ตกลงมาสู่โลก ที่จุดปัจจุบันเรียกว่า หลุมอุกกาบาต Ries ซึ่งอยู่ในเขตประเทศเยอรมัน

### คุณสมบัติของโมดาไวท์

เชื่อกันว่า โมดาไวท์ ช่วยเพิ่มพลัง เกี่ยวกับการติดต่อสื่อสาร หรือประสาทสัมผัสและพลังในการ ตัดต่อการสิ่งลึกลับ หรือวิญญาน มีผู้คนหลายท่านมีประสบการณ์มาแล้ว ว่าพบเห็นแสงจากโมดาไวท์ เปล่งออกมา เมื่อกำหนดทำสมาธิจิต มีพลังที่เชื่อมต่อกับพลังแห่งจักรวาล มีแรงสั่นสะเทือนมากซึ่ง สามารถใช้ในการบำบัดรักษา หรือเปิดจักรแห่งดวงตาที่ ๓ ทำสมาธิจิต และกระตุ้นความฝัน และการหยั่งรู้ ในทางยุโรป เชื่อกันมาก นักบินส่วนมากจะมักแขวน โมลดาไวท์ ไว้กับตัว เพราะเชื่อว่า ทำให้ เดินทางปลอดภัย กลับมาสู่พื้นโลกแบบปลอดภัย

เรื่องอานุภาพของ Moldavite และ Tektite นั้น เท่าที่คนโบราณท่านว่าไว้คือ มีอานุภาพด้านกัณภัย ธรรมชาติ กัณอากาศและคุณไสย เมื่อนำมาบูชากับข้าวสารตาและจิวดำจะให้อานุภาพเป็นมหาอุด คงกระพันชาตรี ในตำราของไสยศาสตร์โบราณกล่าวว่าอุกกาบาตจะช่วยเพิ่มอานุภาพของวัตถุธาตุอื่น ๆ เป็นเท่าทวีคูณ

ส่วนอานุภาพอีกอย่างหนึ่งของ Moldavite ที่ทราบมากก็คือ ใช้เป็นสื่อถึงพลังของเมืองบนติดต่อกับ พลังของเมืองบนได้ ผู้ที่พกติดตัวไว้ถ้าจิตใจมันคงพอ จะทำให้เกิดสัมผัสพิเศษได้ และยังมีพลัง ปกป้องคุ้มครองอีกด้วย แต่คุณสมบัติด้านลบก็มีมากเหมือนกัน แนะนำว่าถ้าจะพกติดตัวควรมี พระเครื่องที่มีพลังพุทธคุณเมตตาฯ ติดตัวด้วย

โดยประสบการณ์ส่วนตัวผมว่าพลังของ Moldavite จะแรงกว่ามาก แม้แต่คนทั่วไปก็สามารถสัมผัส พลังของ Moldavite ได้ เพียงแค่กำไว้ในมือ จะรู้สึกถึงพลังที่แผ่ออกมาได้ เป็นหินที่มีพลังแรงมาก แต่ขอแนะนำว่าถ้าไม่รู้จริง ๆ ไม่ควรนำมาใช้ เพราะหินนี้สามารถให้โทษมหันต์ได้เช่นกัน เช่น เดียวกับเหล็กไหล ส่วน Tektite นั้นสัมผัสพลังได้ค่อนข้างยาก ถ้าจะให้สัมผัสแรงขึ้นควรนำไป ประจุพลังพุทธคุณ (ปลุกเสก) จะสามารถเพิ่มอานุภาพได้อีกหลายเท่า

## สะเก็ดดาวโปร่งแสง ร่องเก็บเงิน



สะเก็ดดาวแบบโปร่งแสง หลักการดูคือให้ส่อง ดูกับแสงแดด หรือหลอดไฟ ท่านจะพบถึงพลัง และอำนาจอย่างเหลือเชื่อ ต้องลองถึงจะรู้ ขนาดไม่ใหญ่มากนัก สามารถ พกติดตัว ติดรถ เดินทางได้ สามารถคุ้มภัยได้ และนำโชคครับ เชื่อกันว่า สะเก็ดดาวแบบบางเมื่อส่องผ่าน แสงแดดแล้ว แสงที่ผ่านจะช่วยบำบัดอาการผิดปกติทางจิตได้ด้วยครับ

### \*\* คุณสมบัติของสะเก็ดดาว \*\*

เป็นแหล่งของศิลปศาสตร์ความรู้และพลังกระตุ้นเตือน จิตสำนึกก่อให้เกิดความจดจำอันแม่นยำ ลึกซึ้ง จึงควรใช้ขณะปฏิบัติกรต่าง ๆ เช่น ขณะทำสมาธิจิต การพกพาไว้กับตัวก่อให้เกิดสนามพลัง แก่ก่ออรร่ารอบตัว ทำให้ออรร่าเข้มแข็ง มั่นคง ปกป้องคุ้มครอง และขับไล่สิ่งที่ไม่สุภกราน ขจัดปัดเป่า สิ่งเลวร้ายต่าง ๆ (วิญญาณแฝงหรือพลังแฝง)

นำสะเก็ดดาววาง ไว้ที่จักระ ๖ ขณะทำสมาธิจิต หรือสรรสร้างพลังดาทิพย์ เกิดความรู้แจ้ง เห็นจริงในสังขธรรมแห่งธรรมชาติ เกิดความรู้ความคิดสร้างสิ่งแปลก ๆ ใหม่ ๆ เหมาะกับนักออกแบบ ศิลปิน นักแสดง นักดนตรี นักศึกษาหาความรู้ ถ้าวางไว้ที่จักระ ๔ หรือทำเป็นจี้ห้อยคอ ช่วยบรรเทาอาการผิดปกติต่าง ๆ ของจิตใจ ผู้ที่มีความรู้สึกหมดหวัง หมดอาลัยในชีวิต ถ้านำสะเก็ดดาววางไว้ที่จักระ ๕ ใช้ในการติดต่อสื่อสารกับผู้อื่นที่อยู่ห่างไกล หรือติดต่อกับ วิญญาณที่อยู่ต่างมิติ ( **Telepathic Communication** )

สะเก็ดดาวโปร่ง  
แสงมือพระอินทร์



สะเก็ดดาว  
โปร่งแสงปีกครุฑ



สะเก็ดดาว  
สีขาวโปร่งแสง



## สะเก็ดดาวหลังเต่า



สะเก็ดดาวที่ท่านเห็นอยู่นี้เป็นสะเก็ดดาวที่แตกต่างจากสะเก็ดดาวทั่วไป สะเก็ดดาวทุกชิ้นเดิมที่มีพลังอยู่ในตัวของเขาเองอยู่แล้ว หากแต่ยังแสดงพลังไม่เต็มที่ ต้องได้รับการปลุกหินสะเก็ดดาวก่อน จึงจะแสดงอำนาจและพลังที่เต็มที่จริง สะเก็ดดาวเหมาะสำหรับทำจักระ ซึ่งคล้ายๆกับ พวกหินทิเบตหรือธาตุกายสิทธิ์ทั่วไป แต่จากประสบการณ์ และเคยมีคนนำไปลองดูหลายครั้งพบว่า

สะเก็ดดาวช่วยให้เข้าถึงสมาธิได้ง่ายกว่าเร็วกว่ายิ่งปลุกเสกโดยผู้ที่มีความรู้ และเข้าถึงสมาธิแล้ว จะแสดงให้เห็นถึงพลังได้ง่ายขึ้นเพียงแต่วางบนฝ่ามือก็จะรู้สึกถึงความร้อนมือแล้ว และจะมันติดมือเหมือนกับมีน้ำมันหมูมาติดแบบล้างไม่ออก จนหลายท่านต้องไปล้างมือทุกครั้งหลังจากได้สัมผัสแล้ว สะเก็ดดาวแบบนี้ เหมาะสำหรับการพกพาเดินทางไปในที่ไกลๆ ท่องเที่ยว มีคุณสมบัติช่วยคุ้มครองภัย และนำท่านกลับมายังที่ท่านจากไปได้อย่างปลอดภัย

**อัญมณีที่มาจากสะเก็ดดาว มีคนเคยกล่าวประพันธ์ไว้ว่า**

**"เงินทองบ่เลี้ยง เสียงภัยบ่มี ลากยศศักดิ์ศรี บารมีกว้างไกล"**

ของสิ่งนี้ไม่ได้เกิดจากฝีมือมนุษย์ทำขึ้น  
จึงมีความสะอาดบริสุทธิ์มาก  
สมควรเรียกว่าเป็นดาวนำโชคแก่ผู้ที่มีไว้กับตัว  
อีกทั้งยังสามารถ ใช้ป้องกันคุณไสยมนต์ดำ  
ภูตผีปีศาจต่างๆมิให้มากล้ำกรายได้ด้วย

ในกระบวนรัตนชาติทั้งหลายนั้น  
ส่วนใหญ่มักเกิดขึ้นภายในโลกซิมซับพลังจากผืนแผ่นดิน

แต่มีอัญมณีอยู่บางชนิด  
ที่ส่งตรงลงมาจากฟากฟ้าจากแดนไกลแสนไกลนอกโลกของเรา  
ซึ่งการเดินทางที่ยาวไกลนี้เอง

ทำให้อัญมณีชนิดนี้ ซิมซับพลังงานจากนอกโลก  
หรือพลังจักรวาลโดยตรงอย่างเต็มเปี่ยม  
จึงมีพลังงาน เด่นล้ำไม่แพ้อัญมณีอื่นใดในโลก  
อัญมณีก็คือ **"อุลคมณี"**

หรือที่ชาวบ้านทางภาคเหนือเรียกว่า **"แก้วข้าว"**  
อัญมณีที่มาจาก  
สะเก็ดดาว นั่นเอง

อุลกมณี  
 นี้มาอยู่ในโลกได้อย่างไร  
 มีใครนำมาจากนอกโลกหรือ  
 ตรงนี้ขอบอกว่า ไม่มีใครไปนำมาจากนอกโลก  
 อันชั้นส่วนของดวงดาว (สะเก็ดดาว) ที่หลุดลอยอยู่ในจักรวาล  
 จะล่องลอยไปทั่ว (เหมือนในภาพยนตร์ต่างประเทศ)  
 สะเก็ดดาวเหล่านี้มีบางก้อนได้เข้ามาใกล้โลกมาก

เลยถูกแรงดึงดูดของโลก ดึงเข้ามาตกบนพื้นผิวโลก  
 ช่วงที่ผ่านชั้นบรรยากาศเข้ามา  
 ได้แตกตัวออกเป็นชิ้นเล็กชิ้นน้อย

คนบนโลกจึงไม่รู้สึกว่า  
 มีวัตถุใดตกลงมา

อุลกมณีมีลักษณะเด่นหลายประการ  
 มีความแข็งแกร่งของเนื้อวัตถุธาตุ  
 มีสีดำสนิทตั้งนิล นิยมนำมาเจียรระไนทำหัวแหวน  
 เพราะยึดถือเป็นวัตถุธาตุศักดิ์สิทธิ์  
 ส่งเสริมอานุภาพของอัญมณีชนิดอื่น  
 ให้เปล่งอานุภาพขึ้นอีกทวีคูณ

ข้ายังทำหน้าที่ชำระล้างพลังงานเชิงลบ  
 ที่ไม่พึงประสงค์ออกด้วย โดยอัตโนมัติ

พลังและพุทธคุณทางด้านแคล้วคลาดปลอดภัย  
 เงินทอง บ่เสียง โรคภัยบ่มี ลากยศ บารมีกว้างไกล  
 พกอุลกมณีติดตัวไว้ พันอันตรายทั้งปวง  
 เสนียดจัญไร ออย่าริได้ มา กล้ากลายเป็น ..

สะเก็ดดาวอาร์กขา



สะเก็ดดาวนำโชค



## สะเก็ดดาวสีขาวจากประเทศลิเบีย เสริมดวง



สะเก็ดดาวชั้น รูปทรงแบน มีเศษทรายติดเล็กน้อย เพราะเป็นสะเก็ดดาวจากทะเลทราย ผิวเนียนละเอียด เมื่อส่องกับไฟจะดูสวยอีกแบบ จัดได้ว่าเป็นชั้นที่หายาก ผิวออกเหลืองใส สวยงาม และเป็นสะเก็ดดาวที่เหมาะสมเป็นอย่างดี

เป็นสะเก็ดดาวแบบที่ท่านอาจจะไม่เคยเห็นหรือรู้จัก แบบนี้เรียกว่า สะเก็ดดาวแบบ Libyan Desert glass เป็นสะเก็ดดาวที่พบตามตะวันออกเฉียง อียิปต์ ลิเบียหรือค่อนข้างมาทางเอเชีย เช่น จีน มองโกเลีย แนนอนบ้านเราไม่มี

สัญญาณฐานการเกิดก็เหมือนสะเก็ดดาวโดยทั่วไปครับ แต่เกิดไม่ใช่แถบบ้านเราและอีกอย่าง อายุมากกว่าด้วยครับ อายุของเขาเฉลี่ยประมาณ 28 ล้านปีมาแล้ว ผู้คนทั่วไปในแถบทะเลทรายเชื่อกันว่าทำให้เกิดความโชคดีกับเจ้าของ นำโชค लाभ มากมายครับ เร็วๆมานี้ทางการของ Egypt ส่งการมาว่าให้หยุดการค้าหา สะสมสะเก็ดดาวแบบ Libyan ทำให้สะเก็ดดาวแบบนี้ในปัจจุบันหายากมาก

### โมดาไวท์ นางพญาแลนคา



### โมดาไวท์ ดาวศิวกร เพิ่มพลังกรรมฐาน



### หยดน้ำจากสวรรค์



### สะเก็ดดาว กระจุกไดโนเสาร์



**เบี้ยแก้ไตโนเสาร์ขนาดยักษ์**



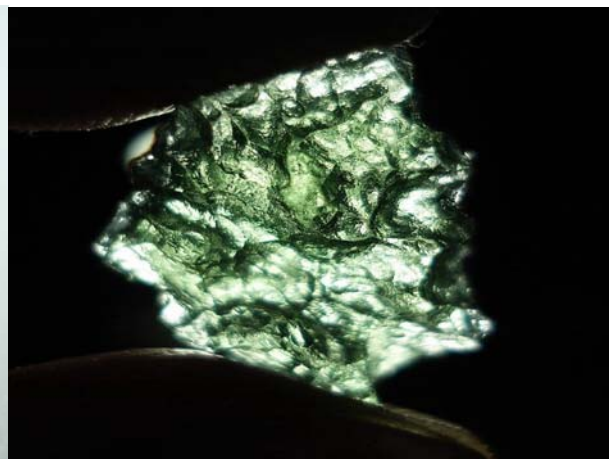
**ลูกหินน้ำโชด**



**สะเก็ดดาวสามเหลี่ยมทองคำ**



**แก่นพรายเขียว โมดาไวท์ลายแตกหายาก โดดเด่นชื่อเสียง**



**โมดาไวท์เขา**

**เสี้ยวจันทร์โมดาไวท์ตัวแปลก**

**พระสุเมนทร์เสวยอิทร์**

**โดดเด่นด้านผู้นำ**



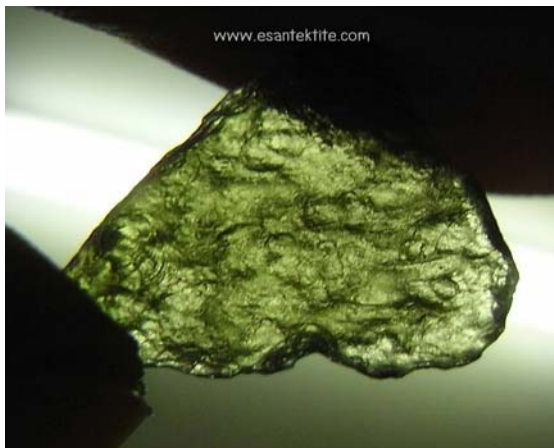
**เขาพระอิศวรนำความตื่นเด่น  
พลังแห่งการค้นหา**



**โมดาไวท์ดาบพระอินทร์  
ลายแฉก**



**เขี้ยวพระอินทร์ คัมภีร์และเพิ่มสัมผัส  
โมดาไวท์ หัวใจแห่งกาลเวลา**



**เขี้ยวพระแก้วมรกต เสริมอำนาจและบารมี**



**บุตกรแห่งซ็อล รุ่งโรจน์ซัซวาลัย**



**รุ่งนพคุณ เสริมบารมีและสง่าราศี**



**ปิรามิด ปรีศนากลางทะเลทราย**





## เรื่องเล่าอุกมณีสะเก็ดดาว

ตั้งจะนำเสนอให้ได้พิจารณาเป็น ลำดับๆ ไป ครั้งแรกที่มีโอกาสได้สัมผัสรับรู้ ในอิทธิธรรมคุณของ มงคลวัตถุที่ คนทั้งหลายเรียกว่า “**อุกมณีดำ**” หรือ **สะเก็ดดาว** หรือ **อุกกาบาต** จำได้ไม่เคยลืมว่าเป็นแต่ในครั้งที่ไป กราบนมัสการพระครูสุนทรธรรม โฆษิต เจ้าคณะอำเภอกันทรวิชัย (ธ) เจ้าอาวาสวัดป่าเลิงจาน ซึ่งเป็นวัดป่ากรรมฐานในเขตอำเภอเมือง จังหวัด มหาสารคาม โดยขณะนั้นท่านมี ฐานะเป็นพระครูสังฆรักษ์ฯ รับ สนองศรัทธาญาติโยมมาสร้างวัด โนนแทน ตำบลในเมือง อำเภอเมืองจังหวัดมหาสารคาม เดินทางมานมัสการท่านด้วย ทราบข่าวว่าท่านมี **ข่าวสาร ดำพันปี** วัตถุศักดิ์สิทธิ์มากสรรพคุณ อีกอย่างหนึ่ง ที่มีผู้ไปขุดได้มาจาก

ฐาน เจดีย์พระธาตุนาดูน ได้ฐานเจดีย์ องค์เก่าก่อนที่จะได้รับการบูรณะ อย่างที่เห็นกันในทุกวันนี้ ขุดกันมา ได้แล้วก็เก็บรักษาไว้นานนับสิบปีจึงได้นำมาถวายต่อท่านด้วยเลื่อมใสใน ปฏิบัติ อาณาภาพของข่าวสารดำพันปี ผมได้รับคำยืนยันบอกเล่าจากลูกศิษย์ ผู้มีประสบการณ์ของพระครูสุนทร ธรรม โฆษิตศิษย์ผู้เป็นแม่พิมพ์ของ ชาติ เป็นครูสอนหนังสืออยู่ที่ โรงเรียนท่าเรือวิทยา อำเภอยางตลาด จังหวัดกาฬสินธุ์ ที่เคยลาพักราชการ มาบวชศึกษาธรรมอยู่ที่วัดกับท่านถึง 1 พรรษา มีชื่อว่า อาจารย์ นิรันดร ชัย พลนิกร ครั้งนั้น อาจารย์นิรันดรชัย พลนิกร ได้เล่าประสบการณ์ของ ตนเองที่มีกับข่าวสารดำพันปี ที่มีความเกี่ยวเนื่องกับอาณาภาพของ **อุกมณีดำ** ซึ่งในที่นั้นเรียกกันอีกชื่อ หนึ่งว่า **อุกกาบาต**

### พระครูสุนทรธรรมโฆษิต

หรือ **สะเก็ด ดาว** ให้ผมได้รับทราบใน เบื้องหน้าพระครูสุนทรธรรมโฆษิต มีความดัง นี้ เมื่อ ๕ ปี ที่แล้วผมมาที่วัดนี้ (วัด โนนแทน) กับ ร้อยตำรวจเอกกร ดวง ชัย โดยมีจำตำรวจติดตาม มาด้วย ๑ นายเป็นผู้บังคับหน่วยเฉพาะกิจของ จังหวัดกาฬสินธุ์ โดยปกตินายตำรวจผู้นี้เป็นคนแข็งแรง เพราะมีการออกกำลังกายร่างกายอยู่เสมอมา กัน ๓ คนมากกราบท่าน

ท่านก็ให้พระจิวดำ นางพญาจิวดำ ข่าวสารดำ และ **อุกกาบาต** ไปบูชากันทุกคน สำหรับ **อุกกาบาต**นี้ ทราบว่าท่านเพิ่งจะได้มา แต่จะได้มาจากไหนไม่ทราบได้ การมาในวันนั้นได้พูดคุยถึงเรื่อง ที่ว่าผมจะมา ขุดพระทองคำที่ฝังอยู่ ตรง โคนไม้ใหญ่หน้าวัด ซึ่งท่านผู้มี ญาณทิพย์นั่งมองเห็นว่าถูกฝังไว้นานแล้ว คือ ผมได้พูดขึ้นมาว่าขุดขึ้นมา แล้วจะนำมาไว้ที่วัด แต่นายจำตำรวจ ที่มาด้วยได้บอกว่าเขาจะมาขุด ด้วย เรื่องนี้ในจิตใจของผมคิดว่าขุดได้ จะนำมาไว้วัด

แต่ นายจำคนนั้นคงคิด ต่างจากความตั้งใจของผม หลังจากพูดคุยกับหลวงพ่อเสร็จ แล้วก็เลยชวนกันไปรับประทาน อาหารด้วยกัน ขณะที่รับประทานข้าวกันอยู่นั้น ไม่ทราบว่าเป็นด้วยเหตุใด ข่าวสารดำ และของดีที่ได้รับมาจากหลวงพ่อ เกิดกระเด็นออกมาจากกระเป่าเสื้อ ของนายจำนั้น แล้วเขาก็ล้มฟุบลงบนโต๊ะสิ้นใจอยู่ตรงนั้นนั่นแหละ ผมกับร้อยตำรวจเอกกรตกใจรีบ นำส่ง โรงพยาบาลในทันที

หมอช่วย บีมหัวใจให้แต่ก็ไม่อาจช่วยชีวิตไว้ได้ บอกว่าหัวใจล้มเหลวหรือหัวใจวายไม่อาจช่วยได้ หมอจากโรงพยาบาล ว่าอย่างนั้นแต่บุตรภรรยาของจำ คนนั้นไม่เชื่อ บอกว่าจำไม่ได้เป็น โรคอะไรมาก่อนน่าจะถูกวางยามากกว่า จึงนำร่างจำไปที่มหาวิทยาลัย ขอนแก่นเพื่อผ่าศพพิสูจน์ แต่เมื่อผ่าศพดูแล้วไม่ปรากฏว่ามีอะไรที่เป็น พิษอยู่เลย

อาจารย์นรินทร์ชัยให้ข้อสังเกตเกี่ยวกับการเสียชีวิตของจำตำรวจ นายนั้นว่า สาเหตุที่ตายผมคิดว่า จำแอกอาจ คิดอกุศลเกี่ยวกับเรื่องการขุดพระ พุทธรูปทองคำ ที่อยู่ใต้ดินประการหนึ่งเพราะที่บริเวณนั้นมีอาถรรพณ์ เฮี้ยนมาก เผลอไปทำไม่ดีไม่ร้ายเป็น ได้เรื่อง การที่เจ้าของเดิมต้องถวายให้ สร้างวัด ก็เพราะเหตุนี้ เขาไม่สามารถมาทำประโยชน์ในการทำมาหากินได้ อีกประการหนึ่งคงเป็นด้วยบุญ เขาอาจจะไม่พอที่จะครอบครองของดีที่ หลวงพ่อท่านมอบให้ก็เป็นไปได้ เช่นกัน

เพราะวันนั้นท่านมอบให้ทั้งข้าวสารดำและอุกกาบาต อาจารย์นรินทร์ชัยเล่าความต่อไปอีกว่า สำหรับ อุกกาบาต กับ ข้าวสารดำ นี้ ถ้าอยู่คู่กัน เมื่อใดเขาว่ามีความศักดิ์สิทธิ์มาก อย่าง เช่น ทหารทาง สุรินทร์เอาไปทดลองยิง ปรากฏว่า กระบอกปืนแตก ของสองสิ่งนี้พวกทหารจึงต้องการมาก จากค่าบอกเล่าของท่านผู้มีประสบการณ์ดังกล่าวนั้น เป็นที่แสดงได้ว่า อุกกาบาต หรือ สะเก็ดดาว

ซึ่งเป็นมงคลวัตถุอย่างเดียวกัน กับอุกกาบาตมีอานุภาพ เป็นมหาอุด ปืนยิงไม่ออก ! ทั้ง นี้ ต้องเนื่องอยู่ที่จิต เจตนา ศีลธรรมของผู้ นำไปใช้ด้วย เป็นอานุภาพ ของสิ่งดีสิ่งนี้ที่ผมมี โอกาสได้รับรู้ มาเป็นอันดับแรก

### อาจารย์ประดิษฐ์ กัลย์ จากุก

ต่อมาได้ทราบข่าวว่าอาจารย์ประดิษฐ์ กัลย์ จากุก ผู้มีชื่อเสียงในวงการ บันเทิงผู้บุกเบิกก่อตั้ง บริษัทกันตนาซึ่งผลิต ละคร สื่อบันเทิงหลายรูปแบบ ถือว่าเป็นยักษ์ใหญ่ของวงการบันเทิงในบ้าน เมืองเราขณะนี้ ท่านมี ความเชื่อมั่น ในความศักดิ์สิทธิ์ ทรงสรรพฤทธิ์ของอุกกาบาตเป็นอย่างยิ่ง ทราบว่าความรุ่งโรจน์และรุ่งเรืองมั่นคงในชีวิตของอาจารย์ประดิษฐ์มีส่วนเกี่ยวเนื่องถึงอิทธาอานุภาพ

อุกกาบาตอยู่ไม่น้อย จึงได้สืบความถาถึงประสบการณ์ของท่านและทราบถึงสรรพฤทธิอิทธิ คุณของ อุกกาบาตได้จากประสบการณ์ของ ท่านผู้มีชื่อเสียงในวงการบันเทิงอีก บทหนึ่งดังจะนำไปให้ พิจารณานัย ความดังนี้

...เมื่อปี พ.ศ.๒๕๔๓ ผมมีโอกาส สนทนากับ อาจารย์ประดิษฐ์ กัลย์ จากุก ผู้ก่อตั้ง กันกันตนา วิดีโอ เกี่ยวกับเรื่องความลึกลับอาถรรพณ์ ของวัตถุที่ท่านมีความเชื่อมั่นว่า เป็นของ ดี ของกายสิทธิ์ ทรงสรรพคุณ เป็นที่ควรแก่ความอัศจรรย์ แม้วันนี้อาจารย์ประดิษฐ์ กัลย์ จากุก ได้ไปสูสุขคติภพแล้ว แต่เรื่อง ราวของท่านในแง่ของความลึกลับยังคงเป็นบทเรียนที่นำศึกษาอีกบทหนึ่ง ของการดำรงชีพ อยู่ในโลกกลมๆ ใบ นี้อย่างยากที่จะปฏิเสธ จึงขอเก็บเรื่อง จจริงจากประสบการณ์ของท่านมาเล่าสู่กัน ฟังเพื่อเป็นข้อมูลของการศึกษา เกี่ยวกับมงคลวัตถุกายสิทธิ์ที่มีความลึ ลับศักดิ์สิทธิ์อันทรงอิทธาอานุภาพ สรรพคุณเป็นที่ควรอัศจรรย์ ละครวิทยุกันตนา

หากจะถาม คนอายุ ๔๕ ปี ขึ้นไป คงไม่มีใครจะมา ปฏิเสธได้ว่าไม่รู้จักเพราะเป็นละคร คณะเดียวที่ นำเสนอเรื่องราวอันน่า ตื่นเต้นในแนวลึกลับอาถรรพณ์มาโดย ตลอดสลับสับเปลี่ยนกับละครชีวิต รักชีวิตจริง กันตนา ผลิตละคร วิทยุ- โทรทัศน์ เกี่ยวกับเรื่องลึกลับ อาถรรพณ์มากมายคณานับ ที่ได้รับความ นิยมจากปลายปากกาการประ พันธ์ของท่าน อาทิ ปอบผีฟ้า ห้องหุ่น ลูกกรอกคะนอง ฯลฯ

แต่กว่าจะมาเป็นบริษัทกันตนา วิดีโอ. อันมั่นคง มั่งคั่งในปัจจุบันจะมีใครบ้างที่รู้ถึงการต่อสู้อย่างอดทน ของ อาจารย์ประดิษฐ์ ซึ่งมี อาจารย์สมสุข กัลย์จากุก ผู้ภรรยา คอยเป็นแรงใจสนับสนุนว่ามีมากนัก เพียงใดซึ่งสิ่งนี้เป็นบทพิสูจน์ อะไรมากมายให้ชนรุ่นหลังได้เห็น และได้ศึกษา อาจารย์ประดิษฐ์ เป็นนัก ต่อสู้ ชีวิตมาโดยตลอดในการทำงาน บางครั้งถึงกับขนาดเคยนำเครื่องมือหา กินบางอย่างเข้าโรงรับ จำนำ โดยมีลูก สาวคอยนับวันส่งดอกและไถ่ถอน คั้น รางวัลที่ได้รับเมื่อในอดีตที่เป็นทองคำแท้ก็นำไป ขายเพื่อนำเงินมาลง ทุนแล้วทำของเทียมมาตั้งไว้(จาก หนังสือประวัติที่แจกในงานพระราช ทานเพลิง)

ครั้งแรกที่ผมได้เข้าพบและ สนทนากับอาจารย์ประดิษฐ์เป็นที่ บ้านกันตนา บางใหญ่ ขณะนั้นอาการป่วยของท่านทุเลาดูเหมือนเป็นปกติ สามารถพูดคุยได้อย่างเข้มแข็งแล้ว หากแต่ยังต้องอยู่ภายใต้การดูแลของ แพทย์และพยาบาล ได้สนทนากับท่านหลายๆ เรื่อง แต่เรื่องสำคัญที่ยังติดใจจนถึงวันนี้มีอยู่ ๒ เรื่อง เป็นเรื่องที่เกี่ยวข้องกับความลึกลับของอุกกาบาตและเรื่องการตายแล้วฟื้นของตัวเอง อาจารย์ประดิษฐ์เล่าถึงมูลเหตุที่มีความเชื่อมั่นในอิทธิสรรพคุณของ อุกกาบาตให้ฟังดังนี้ครับ ท่านว่า ได้รู้จักกับมงคลวัตถุที่ เรียกว่าอุกกาบาตนี้มานาน ปีติดัดกมาแล้ว

รู้มาตั้งแต่เมื่อครั้งยังอยู่ ในวัยหนุ่ม คือแต่ครั้งเมื่ออุปสมบท และลาสิกขาแล้ว พี่ชายของอาจารย์ สมสุขได้ นำเอาวัตถุชนิดหนึ่งมาให้ เป็นวัตถุวรรณะดาสนิท ผิวขรุขระ เป็นหลุมบ่อไม่เรียบเกลี้ยงดูคล้ายดวง ดาวจากภาพถ่ายของนักอวกาศ มอบให้พร้อมบอกว่าของสิ่งนี้เป็นของศักดิ์สิทธิ์มีสรรพคุณ ๑๐๘ ประการ ผู้ใดมีไว้บูชาหรือพกพาติด ตัวแล้วชาตินี้จะมีกินมีใช้ไม่ลำบาก ยากแค้น

เขาเรียกว่า อุกกาบาตดำ เก็บรักษาให้ดี นะรับมาก็เก็บรักษาอย่างดีใส่ กระเป๋าทัดตัวเรื่อยมา ช่วงนั้นได้เริ่มผลิตละครวิทยุ มากมายหลายเรื่อง และเริ่มก้าวเข้าสู่ จอแก้วแล้วที่ช่อง ๔ บางขุนพรหม ได้พกวัตถุที่เรียกว่าอุกกาบาตนี้ตลอด โดยเหน็บที่กระเป๋าหลังบ้าง กระเป๋า เสื้อบ้างเพราะสมัยก่อนเป็นนัก ประพันธ์บทเอง เป็นผู้กำกับเอง เป็นพ่อครัวทำอาหารให้ดารากินกินเอง พุดง่ายๆ ว่าทำอะไรทุกอย่างตั้งแต่ สากกะเบือยันเรือรบ เมื่อพกติดตัวมาเรื่อยๆ รู้สึกว่า ดีมาโดยตลอด ดีทั้งโชคลาภ การงาน การเงินการติดต่อสัมพันธ์กับคนทั้ง หลาย ทำให้สามารถมีสิ่งต่างๆ ได้สม ความปรารถนา จึงเกิดความเชื่อมั่น ว่าเป็นของศักดิ์สิทธิ์ที่มีอานุภาพเป็นที่ควรแก่อัศจรรย์แน่แท้ จึงมักแนะนำแก่ผู้อื่นเสมอๆ ว่า อุกกาบาตดำเป็นของดีบริสุทธิ์ มาจากนอกโลก เป็นอุกกาบาตหรือ สะเก็ดดาวที่หลุดร่วงจากดวงดาว

พระอุกกาบาตดำ ขนาดห้อยคอ, หัว แหวน และประจำอุกกาบาตดำของวัดสะแลง ผ่านอวกาศมาในลักษณะเป็นของ เหลว ลักษณะก๊าซ แล้วมาแข็งตัวเมื่อ สู่ชั้นบรรยากาศของโลกเราเป็นก้อน วัตถุแข็งสีดำสนิท ของสิ่งนี้จึงไม่ใช่ ผลงานที่มนุษย์สร้างขึ้น จึงมีความสะอาดบริสุทธิ์อย่างมาก เป็นดาวนำโชคแก่ผู้มีไว้กับตัวอย่างแท้จริงซึ่งผมได้ เห็นผลที่เกิดกับตัวเองมาแล้ว

ได้เล่าให้ฟังต่อไปว่าภายหลัง เมื่อเห็นผลในสรรพคุณจนเป็นที่แน่ แก่ใจแล้ว ท่านได้แสวงหามาเพิ่มเติม อีกหลายชิ้นนำ อุกกาบาตดำที่ได้มา นั้นไปแกะสลักเป็นพระเครื่องในรูป แบบพระพิมพ์ต่างๆ อาทิ พิมพ์พระ สมเด็จ พิมพ์นางพญา พิมพ์ขุมก้อ พิมพ์ลีลาเมื่อดขุน พิมพ์แบบจันทร์ ลอยเป็นต้นแกะเป็นองค์พระด้วยคตินุชา มงคลของชาวพุทธเพื่ออาราธนาไว้ ใช้เอง แล้วก็ยังมีบ้างที่แบ่งปันให้ลูก หลานญาติมิตรคนสนิทที่มักคุ้น ที่ เคารพนับถือไปบูชาโดยบอกแก่ทุกคน ที่มอบให้ว่าเป็นของศักดิ์สิทธิ์ที่มีดี อยู่ในตัวสมบูรณ์แล้ว ไม่จำเป็นต้องให้ ใครมาคอยปลุกเสกอีก ขอเพียงให้มี ความเชื่อมั่นเท่านั้นเป็นพอ

ท่านว่าไม่แต่เพียงลูกหลานญาติ มิตร คนสนิทที่เคารพนับถือเท่านั้น แม้ดารานักแสดงหลายคนก็ได้ อุกกาบาตดำจากท่านไป ทุกคนต่างประสบความสำเร็จในชีวิตด้วยแรงแห่งอธิษฐานเป็นจุดเดียวกันได้เปิดเผยให้ทราบอีกว่า อุกกาบาตดำที่ได้มาที่เป็นก้อนขนาดใหญ่ ที่สุดนั้น ท่านได้จ้างให้เขาแกะเป็นรูปพระพุทธรูปงดงามมาก ที่พระเนตรมุกฝิ่งนิล โดยพระองค์นี้ถือว่า เป็นพระพุทธรูปองค์สำคัญที่สุด เป็น พระประจำตระกูลกัลย์จากุ เป็นความเชื่อมั่นด้วยจิตศรัทธาอันแน่นแฟ้นของอาจารย์ประดิษฐ์ กัลย์จากุ ที่มีต่ออิทธิานุภาพ สรรพคุณของมงคลวัตถุกายสิทธิ์ที่ เรียกว่า อุกกาบาตดำเป็นประสบการณ์ที่เกิดขึ้นกับอาจารย์ ประดิษฐ์อีกเหตุการณ์หนึ่ง ที่เป็นบทศึกษาให้เห็นถึงความเชื่อมั่น อันแน่นแฟ้นที่มีต่ออุกกาบาตดำ

มงคลวัตฤกายสิทธิ์ เป็นเหตุการณ์จากการตายแล้วฟื้นเหตุการณ์นี้ อาจารย์สมสุข กัลย์จาฤกภรรยาของท่านเป็นผู้เล่าให้ฟัง ได้เล่าว่าเมื่อหลายปีก่อน...วัน นั้นท่านและอาจารย์ประดิษฐ์เตรียมตัวกันเดินทางไปจังหวัดสุพรรณบุรี เพื่อไปงานศพของญาติผู้ใหญ่ท่าน บรรหาร ศิลปอาชา อดีตนายกรัฐมนตรื ขณะที่ท่าน (อาจารย์สมสุข) กำลังแต่งกายอยู่ในห้องพักชั้นบนอาจารย์ประดิษฐ์ซึ่งแต่งกายเรียบร้อย แล้วได้ลงไปนั่งรอสองห้องรับแขกชั้น ล่าง เมื่อเสร็จก็ลงมาเพื่อเดินทางไป ด้วยกัน

พอลงมาชั้นล่างก็เห็นอาจารย์ประดิษฐ์นั่งอยู่ที่เก้าอี้ชุดรับแขกใน ลักษณะที่หลับใหล ไม่มีสติแรกๆ ก็เรียกปลุกเบาๆ แต่ท่านก็ไม่ตอบรับ เขาไปสะกิดปลุกก็ไม่ตื่น ทำให้เอะใจเพราะแต่ไหนแต่ไรมาท่านไม่ใช่คนขี้ เขาหลับไม่รู้เรื่องรู้ความ จึงเขย่าแขน แร้งๆ ก็ยังไม่รู้สึกอีก พอเรียกปลุกอย่างไรก็ไม่ตื่น อย่างนั้นจึงเอามือไปรองลมหายใจที่ จมูกดู ลมแทบใส่เลยทีนี้ ท่านไม่มีลมหายใจ! อาจารย์ประดิษฐ์หมดลมหายใจ แล้ว! จึงร้องเรียกคนในบ้านให้มาช่วย กันทุกคนพอรู้ว่าอาจารย์ประดิษฐ์ เป็นอย่างนั้นก็ตกใจกันไปหมด ทำอะไรไม่ถูกเลยทีนี้ กว่าจะได้สติ ช่วยกันนำท่านส่งโรงพยาบาลก้านาน โชอยู่เหมือนกัน จากบ้านกว่าจะไปถึงโรงพยาบาลก้านานนับชั่วโมง ไปถึงก็นำเข้าห้องฉุกเฉินเป็นการด่วน แพทย์-พยาบาลช่วยกัน อย่างเต็มที่ แต่ก็ไม่สามารถเรียกสติ อาจารย์ประดิษฐ์ขึ้นมาได้ ท่านหมดลมแล้ว แต่อาศัยว่ามีความคุ้นเคยกับ แพทย์และพยาบาลที่นั่นพอสมควร เห็นว่าร่างท่านยังอุ่นๆ อยู่ จึงขอให้ เขาช่วยตามที่พอจะช่วยให้ไปก่อน สุดความสามารถจริงๆแล้วค่อยว่า กันอีกที อาจารย์สมสุขเปิดเผยถึงความ รู้สึกในยามนั้นว่าท่านรู้สึกสลดหดหู่ เดียวดายมากๆ ความหวังที่ว่าอาจารย์ ประดิษฐ์ จะฟื้นคืนสติขึ้นมาอีกครั้งนั้นริบหรี่จริงๆ เพราะท่านหมดลมแล้ว หัวใจหยุดทำงานแล้ว

จอภาพจาก เครื่องจับคลื่นหัวใจไม่ได้แล้ว จึงได้ แต่ทำใจ บอกแก่ทุกคนให้ทำใจนึกถึงคุณพระคุณสงฆ์ที่ท่านเคยสั่งสอนเข้า ชม ในเวลาเดียวกันนั้นก็ได้น้อมนึก ถึงบุญกุศลที่เคยสร้างสมร่วมกันมาโดยตลอด นึกน้อมขออนุญจาทิอภีการมีของครูบาอาจารย์ที่เคารพ นับถือ ให้ท่านช่วยแผ่ฤทธิ์บารมีมา ช่วยเหลืออาจารย์ประดิษฐ์ในครั้งนี้ ด้วย นึกขออำนาจไปถึงเทพเจ้าจากสถานที่ศักดิ์สิทธิ์ที่คนเขาเชื่อมั่น ศรัทธาตามที่จะนึกได้ในเวลานั้นด้วย อาทิ ไตสองกอง เจ้าพ่อเสือฯลฯ เป็น ต้น ขอให้ท่านผู้มีฤทธิ์มีความศักดิ์สิทธิ์เหล่านั้นแผ่บารมีช่วยให้ อาจารย์ประดิษฐ์ฟื้นขึ้นมาก่อนอย่าง เพิ่งด่วนจากไป นับเวลาที่ไปอยู่โรงพยาบาลผ่าน ไปก็หลายชั่วโมง อาจารย์ประดิษฐ์ท่านก็ยังคงนอนนิ่งสงบอยู่อย่างนั้น ไม่มีทีท่าว่าจะฟื้นคืนสติขึ้นมาได้

ทุกคนที่ไปเฝ้าดูอาการที่โรงพยาบาล ก็เริ่มทำใจให้ยอมรับในสิ่งที่เกิดขึ้นแต่อาจเป็นเพราะบุญกุศลที่เคย ร่วมกันทำมา แรงแห่งการอธิษฐาน จิตขออิทธิฤทธิ์บารมีแห่งคุณพระคุณ สงฆ์ คุณแห่งสิ่งศักดิ์สิทธิ์และเทพเจ้าผู้เรืองฤทธิ์ทั้งหลายของอาจารย์สม สุขดังกล่าว ในช่วงเวลาของการสิ้น หวังหลังจากมอบหมายให้ญาติไป จองศาลาวัดเพื่อบำเพ็ญกุศลตาม ประเพณีแล้วอาจารย์สมสุขเกิดนึกถึงสิ่งหนึ่งขึ้นมาได้ อุกกามณีดำ! พระอุกกามณีดำซึ่งอาจารย์ประ ดิษฐ์ศรัทธาเชื่อมั่นในสรรพฤทธิ์อิทธิคุณเป็นอย่างยิ่ง!นึกขึ้นมาได้อย่างนั้นจึงไม่รีรอ นำพระอุกกามณีดำของอาจารย์ ประดิษฐ์ที่ท่านห้อยอยู่ที่คอขึ้นมา อธิษฐานขอบารมี สิ้นคำอธิษฐาน ปาฏิหาริย์เหนือความคาดคิดก็เกิดขึ้นให้เห็นเป็นที่ ประจักษ์! จอแสดงกราฟจากเครื่องจับ คลื่นหัวใจแสดงภาพการทำงาน ... หัวใจอาจารย์ประดิษฐ์เริ่ม ทำงานแล้ว!

สังเกตที่ร่างนี้ว มีออาจารย์ประ ดิษฐ์เริ่มขยับให้เห็น! อาจารย์สมสุขเห็นอย่างนั้นจึง บอกแก่ทุกคนให้ช่วยกันดูอย่างตื้อก ดีใจ เพื่อให้มั่นใจว่าสิ่งที่ตนเห็นนั้นไม่ใช่ตาฝาดนึกเห็น ไปเอง ซึ่งทุกคนก็เห็นเช่นเดียวกับที่ อาจารย์สมสุขเห็น ความหวังจึง ฉายแสงเจิดจ้าขึ้นมาอีกครั้งหลัง จากดับมีดลงไปแล้ว อึดใจต่อมาทุกๆ คนที่อยู่ในที่ นั้นก็สามารถยิ้มได้ทั้งน้ำตาด้วยความ ปีติดีใจเป็นที่สุด เมื่ออาจารย์ประดิษฐ์ ค่อยลืมตาขึ้นมามองทุกคนอย่างจำได้ หมายรู้ว่าอาจารย์ประดิษฐ์มีสติแล้วฟื้นจากความตายแล้ว หลังจากหมดลม หัวใจหยุดทำงานนานนับหลาย ชั่วโมง! ฟื้นคืนสติด้วยบุญกุศลที่สร้างสมมา

ด้วยคุณพระคุณสงฆ์ อิทธิฤทธิ์เทพเจ้าผู้เรืองฤทธิ์และสิ่งศักดิ์สิทธิ์...ด้วยสรรพฤทธิ์พระอุกกาภรณ์ดำ ซึ่งสมแล้วในอิทธิสรรพคุณที่ อาจารย์ประดิษฐ์ท่านได้รจนาโฉลก ค่ำกลอนไว้อย่างไพเราะว่าเงินทอง บเลียง เสี่ยงภัยบมี ลากยศศักดิ์ศรี บารมีกว้างไกล อิทธิสรรพฤทธิ์อุกกาภรณ์ดำที่ เกิดแต่ประสบการณ์ ของอาจารย์ ประดิษฐ์ด้วยประการต่างๆ รวมถึงบุคคลใกล้ชิดที่ได้รับไปอาราธนา อิทธิฐานจากท่าน เป็นที่กล่าวขานกัน อย่างกว้างขวาง โดยเฉพาะในแวดวง วงการบันเทิง แม้รายการโทรทัศน์จากประเทศ ญี่ปุ่นก็ยังคงเคยเดินทางมาถ่ายทำสัมภาษณ์เกี่ยวกับเรื่องอุกกาภรณ์ดำนี้จากท่านเพื่อนำไปเผยแพร่ให้

ชาวโลกทั้งหลายได้รับรู้ นายทหารลูกประตูดสู่วิจิตจากมือเปลา่จจนกระทั่ง มามีความมั่นคงทางฐานะ นอกจาก ความจริงใจ ตั้งใจมั่นคงแล้ว ที่ยึด เห็นยวทางจิตใจก็เป็นส่วนสำคัญด้วย เช่นกันดูข้าง เหมาะสมเสียเหลือเกินอุกกาภรณ์ดำได้ร่วงหล่นมาจากห้อง ไฟาไกลนั้น เพื่อมาเป็นหมายนิมิตสิริ มงคล ให้แก่อาจารย์ประดิษฐ์ ผู้ที่ริเริ่ม งานทางด้านวงการแสดงบั้นนักแสดง ให้โด่งดังมากมายหลายคน นักแสดงในบ้านเรามากเรียกว่า ดารา หมายถึง ดาว แล้วการที่ดาว จริงๆ ได้มาอยู่ในการครอบครอง ของ ท่านนับว่าเป็นสิ่งที่บังเอิญแต่เหมาะ สมเสียงจริงๆ ตลอดที่ท่านมีชีวิตอยู่นั้น ท่านไม่เคยอาราธนา สิ่งใด ไม่มีเครื่องรางมงคลชนิดใดติดกายของท่านเลยนอกจากอุกกาภรณ์ดำ ที่ท่านมีความ เชื่อมั่นและ ศรัทธาเป็นอย่างมาก แม้วันนี้จะไม่มีท่านอยู่ในรูป ลักษณะของสังขาร แต่คุณงามความดีที่ท่านได้ สร้างเอาไว้ให้กับสังคม ไทย ทางด้านการบันเทิงยังคงมีอยู่ มากกว่าคุณานันท์ทีเดียว

## คุณประสิทธิ์ ปุณณะพยัคฆ์

อีกเรื่องราวหนึ่งเกี่ยวกับสรรพฤทธิ์ ความศักดิ์สิทธิ์ของอุกกาภรณ์ดำที่ได้ทราบมา เป็นประสบการณ์ที่ ได้รับการเปิดเผยให้ทราบ จาก คุณประสิทธิ์ ปุณณะพยัคฆ์ เล่าความให้ฟังถึงปาฏิหาริย์ที่ได้รับมา จากอิทธิสรรพฤทธิ์อุกกาภรณ์ดำด้วย ตนเองให้ฟังดังนี้ สมัยก่อนเมื่อหลายปีมาแล้ว ผมเกิดเจ็บป่วย ไม่สบายอาการไม่หนักอะไรมากมาเป็นแต่รู้สึกอ่อน เพลียไม่มีเรี่ยวแรง ไม่มีกะจิตกะใจ จะทำการ งานอะไร วันทั้งวันนึก อยากรู้แต่จะนอนพักผ่อน เป็นอาการที่ ผมไม่เคยเป็นมาก่อนคิดเอาเอง

ในตอนนั้นว่าคงเป็น เพราะเราอายุมากขึ้น คงสิ้นวัยที่จะทำงานแล้ว เอาจริงเอาจังกับงานมา ตลอดคง จะถึงเวลาหยุดพักผ่อนแล้ว นั้นเป็นความรู้สึกของผมแต่ความรู้สึกของภรรยาผมเธอ ไม่คิดอย่างนั้น คงเป็นเพราะเธอรัก และห่วงผมมากจึงรีบรื้อผมไปให้ หมอตรวจเช็คอาการเพื่อที่จะได้ รักษาทันท่วงที แต่หมอก็บอกว่าร่างกายผมปกติทุกอย่าง ไม่ได้ป่วยไข้ อะไรจึงหายาบำรุงมาให้รับประทาน ความเป็น ห่วงเป็นใจในผมไม่ได้ หยุดอยู่แค่นั้น ภรรยาผมเขาได้เอาวันเดือนปีเกิดไปให้หมอดูตรวจสอบให้ ด้วย คราวนี้เธอไปหา หมอดู นะครับ ไม่ใช่ไปหาหมอที่โรง พยาบาล เธอจะไปหาหมอดูที่ไหน ชื่ออะไรผมไม่ทราบ เพราะไม่เคยเชื่อในเรื่อง พวกนี้มาก่อน แม้ผมจะมีอายุมากแล้ว แต่ก็ได้เรียนมา พอสมควร เรียนทางวิทยาศาสตร์ด้วย จึงไม่ค่อย เชื่อถือในเรื่องประเภทนี้เท่าใดนักภรรยาผมไปหาหมอดู มาแล้วมา เล่าให้ฟัง หมอดูบอกว่าตามดวงชะตา ของผมนั้นจะต้องไม่สบายและอาจ จะต้องถึงกับเสียชีวิตเพราะการป่วย ครั้งนี้

ซึ่งผมไม่ได้ใส่ใจในเรื่องที่ ภรรยาเล่าให้ฟัง คุณประสิทธิ์ หยุดเว้นช่วงนิด หนึ่งเพื่อสังเกตว่าสิ่งที่เขาเล่า ให้ฟังอยู่ นั้นเป็นที่สนใจของผู้ฟัง หรือเปล่าเพื่อแน่ใจว่าตนไม่ได้พูดอยู่กับสายลมและแสงแดดจึงเล่า ให้ฟังต่อไปอีก แต่ก็เป็นเรื่องที่แปลกมากๆ ครับ เพราะหลังจากวันที่ภรรยาเอา วันเดือนปีเกิดของผม ไปให้หมอดู ตรวจดวงชะตาให้กับผม แล้วได้ ทราบว่าตามดวงผมจะต้องป่วยหนัก จากวันนั้นมาร่างกาย ของผมก็เริ่ม ทรุดหนักเรื่อยๆ ทำท่าว่าจะตายเอา เสียให้ได้ ต้องไปหาหมอดูที่โรงพยาบาลอีกครั้ง ให้หมอเช็คร่างกาย ตรวจดูว่าเป็นโรคอะไร แต่หมอ ก็ตรวจหาสมมติฐานของโรคไม่เจอ

พอเป็นอย่างนั้น ภรรยาผมเขาไม่รู้ว่าจะช่วยผมได้อย่างไรจึงหันหน้าไปพึ่งพามอ (ดู) คนเดิม ได้ไปถาม หมอดูว่าจะให้ทำอะไรในเมื่อเรื่อง มันเป็นอย่างนี้ พอจะมีลูทางวิธีการ อะไรที่จะแก้ไขได้บ้าง เธอได้เล่ารายละเอียดให้หมอดูฟังจนหมดสิ้นถึง เรื่องราวอาการที่เกิดขึ้น เธอ...ภรรยาผมนะครับ ได้รับคำแนะนำมาจากหมอดูว่า ทางแก้มีทางเดียวเท่านั้น

คือให้ไปหา สะเก็ดดาว หรือ ว่า อุกกา มณีดำ เอามาไว้พกติดตัว ของสิ่งนี้ เป็นของดีและของวิเศษจะสามารถ ช่วยแก้อาถรรพณ์ รักษาการเจ็บไข้ได้ ป่วยนั้นได้จะรักษาให้หายด้วยวิธีอื่นไม่มี ภรรยาผมตอนนั้นเธอก็ไม่รู้ หรือกว่า อุกกาบาท หรืออุกกา มณีดำ ที่หมอดูว่านั่นเป็นอะไร แต่เธอ ก็พยายามเสาะแสวงหา เรียกว่า ตะรอน ๆ หาเป็นการใหญ่ในที่สุดเธอก็ได้มาก่อนหนึ่ง ไม่ ทราบว่าเธอไปได้มาจากไหน จำได้แต่ เพียงว่าเธอซื้อมาในราคาค่อนข้าง แพงมาก

ซึ่งเธอเองก็คิดอย่างนั้น แต่ก็สู้ราคาเพราะอยากจะให้ผมหายจาก โรคร้ายไข้เจ็บที่เป็นอยู่ ได้มาก็นำไปสอบถามหมอดูเจ้า เดิมให้แน่ใจว่าใช้สิ่งนี้หรือไม่ที่เรียก ว่าสะเก็ดดาวหรืออุกกา มณีดำ ซึ่งพอได้รับคำ รับรองยืนยันว่าใช่แน่ เธอ ก็นำมาให้ผมพกพาติดตัวตามที่หมอดู แนะนำมา การทำอย่างนั้น แม้ผมจะไม่มี ความเชื่อว่าจะเป็นอย่างที่เขาว่านั้นได้ เลยแต่ก็ไม่อยากขัดใจในศรัทธา ความเชื่อของภรรยาที่เรารู้ว่า เขาหวัง ดี มีเจตนาดีต่อเราอย่างจริงใจ จึง พกพาไว้กับตัวอย่างเสียไม่ได้

คุณประสิทธิ์เล่าความจากประสบการณ์ที่เกิดขึ้นกับตนเองให้ฟังต่อไป อีกว่า ก็น่าแปลกประหลาด อย่างไม่ น่าเชื่อ ตั้งแต่ผมรับอุกกาบาทหรือ อุกกา มณีดำจากภรรยาพามาพกพาติด ตัวโรคร้ายไข้เจ็บที่เป็นอยู่ค่อยมี อาการที่ดีขึ้นจนสังเกตได้ และค่อย หายไปในเวลาต่อมาซึ่งไม่นานนัก! เพียงไม่กี่วันผม ก็รู้สึกและบอกกับ ตนเองว่าเราเป็นปกติแล้วหายจาก ป่วยแล้วและทำอะไรต่างๆ ได้อย่าง เป็นปกติทุกอย่าง คุณประสิทธิ์นั่งเงียบไปอีกรอคิด หนึ่งเหมือนกำลังนึกทบทวนเรื่องราว ในเหตุการณ์ที่เกิด แก่ตนบางอย่างจากนั้น จึงร้อง อ้อ แล้วเล่าความต่อ อีกว่า หมอ(ดู) บอกผ่านทางภรรยา

ผมว่าอิทธิบาทอุกกา มณีดำนี้ จะถ่วงไม่ให้เบ็องบน(สวรรค์) นำตัว ผมไปที่แรกที่ทราบความคิดที่ว่านี้ มาจากภรรยา ผมอดคิดตามคิดของ ผมไม่ได้ว่า หมอ(ดู) คนนี้ซึกจะบ้า แล้ว เลอะเทอะไปยกใหญ่ คนป่วย อย่างนี้เอาสวรรค์เบ็องบนมาอ้างมัน ไม่เข้าท่าเอาเสียเลย แต่หากเป็นจริงดังที่หมอดูคนนั้น ว่า เบ็องบนหรือสวรรค์ก็ไม่ สามารถเอาผมขึ้นไปได้จริงๆ เมื่อมี อุกกา มณีดำอยู่กับตัวอย่างที่เขาวางมัน เป็นเรื่องเหลือเชื่อจนไม่รู้จะอธิบาย ได้อย่างไร...



## นิมิตธาตุกายสิทธิ์ต่างๆ

ที่มาสำหรับเรื่องธาตุกายสิทธิ์ที่ข้าพเจ้าได้ทำการเขียนขึ้นมา นั้น เนื่องจากเป็นประสบการณ์ตรงที่เกิดขึ้นกับข้าพเจ้า ทั้งทางนิมิตและเหตุการณ์ที่เกิดขึ้นจริง ทำให้ข้าพเจ้าเกิดความสงสัยในเรื่องสิ่งศักดิ์สิทธิ์ที่อยู่ในธาตุกายสิทธิ์ ทำให้ข้าพเจ้าได้ทำการรวบรวมศึกษาและอ่านค้นคว้าเพิ่มเติมในเรื่องราวดังกล่าว เพื่อตอบปัญหาต่างๆในใจของข้าพเจ้านั้น จึงเป็นที่มาของเรื่องราวธาตุกายสิทธิ์ต่างๆ ในบทดังกล่าวนี้

### บูชาหลักไหลเพลิง

#### นิมิตองค์พระนาคาที่มาแห่งเสด็จประทับองค์

ข้าพเจ้าจะขอนำเรื่องราวดังกล่าว ซึ่งเคยเกิดขึ้นกับครอบครัวของข้าพเจ้า มาเล่าให้สดับรับฟัง เพื่อเป็นการเผยแพร่พระพุทธศาสนาและสิ่งศักดิ์สิทธิ์ ความเชื่อแห่งองค์พระพญานาคที่มาแห่งการเสด็จประทับองค์ ให้เพื่อสาธุชนได้ศรัทธาและเลื่อมใสในสิ่งศักดิ์สิทธิ์ต่อพระพุทธศาสนา เพื่อเป็นการจรรโลงและสืบสานพระพุทธศาสนาของโลกสืบต่อไป ถวายแด่องค์พระรัตนตรัย ต่อบรมศาสดาสมัสมุทเจ้าทุกๆพระองค์ รวมถึงสิ่งศักดิ์สิทธิ์ทั้งหลาย เพื่อสาธุชนทั้งหลาย ร่วมกับปฏิบัติธรรม ถวายแด่องค์ท่านทั้งหลายตราบนานเท่านาน



เริ่มจากที่พี่สาวของข้าพเจ้า ฟันว่าเขาเห็นผลึกสีเขียวมรกต มาปรากฏและไม่แน่ใจว่าได้จากผู้ใด มันสามารถขยายขนาดได้ ในฝันก็มีข้าพเจ้ารวมอยู่ด้วย พี่สาวบอกกับข้าพเจ้าว่า ข้าพเจ้าจะแบ่งองค์ท่าน ไปให้ผู้อื่นสักการบูชา พี่สาวของข้าพเจ้าเข้าใจว่า ข้าพเจ้ามีองค์พระบรมสารีริกธาตุ สันฐานสีเขียวดังมรกต พี่สาวก็ตัดสินใจโทรมาหาข้าพเจ้า

ข้าพเจ้าก็ตอบกลับพี่สาวไปว่า ข้าพเจ้าไม่มีองค์พระบรมสารีริกธาตุสันฐานดังกล่าว โดยปกติสันฐานนี้ก็หายากเหมือนมาก น้อยนักที่จะมีผู้แบ่งให้สักการบูชา ต่อมาอีกสองวัน ข้าพเจ้านิมิตว่า ข้าพเจ้าเห็นพระภิกษุสงฆ์รูปหนึ่งท่านนั่งในท่าทรงญาณสมาธิ ในบริเวณถ้าไม่รู้ว่าท่านเป็นผู้ใด แล้วข้าพเจ้าก็สะดุ้งตื่นลุกเข้าห้องน้ำ

พอเดินกับมานอนต่อก็นิมิตอีกครั้ง คราวนี้นิมิตเห็นองค์พระพญานาค สักพักก็นิมิตเห็น  
องค์เทพผู้หญิงอินเดียห่มผ้า紗หริ ข้าพเจ้าก็ไม่แน่ใจว่าองค์ท่านเป็นองค์ผู้ใดในนิมิต ว่าเป็นพระแม่  
อุมาเทวี หรือพระแม่ลักษมี แต่ตอนนิมิตข้าพเจ้ามีความรู้สึกเหมือนทำทารายราไปด้วย ไม่แน่ใจว่า  
ร้ายร่าถวายองค์ท่านหรือเปล่า



หลังจากนั้นไม่นานเหมือนพี่สาว ก็โทรมาถามว่าข้าพเจ้าว่า มีองค์พระบรมสารีริกธาตุสีฐานดังกล่าว  
หรือไม่ พี่สาวถามข้าพเจ้าว่า องค์พระบรมสารีริกธาตุท่านเสด็จมาให้บูชาหรือไม่ ข้าพเจ้าตอบ  
ไปว่าข้าพเจ้าไม่มีองค์ท่าน แต่ข้าพเจ้าสงสัยว่าที่พี่สาวนิมิตเป็นผลึกเหมือนอัญมณีสีเขียว  
อาจจะ เป็น พลอยพญานาคหรือเพชรพญานาคก็ได้



ข้าพเจ้า จึงเข้าไปหาความรู้ในเว็บต่างๆ  
เพื่อคลายข้อสงสัยดังกล่าว แล้วก็พบว่า  
เรื่องของพลอยพญานาคท่านมีทั้งหมด ๙ สี  
แต่ละสีมีความหมายไม่เหมือนกัน แล้วแต่ผู้ทรง  
ญาณในระดับต่างๆ แต่ละสีก็เปรียบเหมือน  
แต่ละวรรณะ แล้วผู้ที่ได้ครอบครองแต่ละสี

แล้วแต่บุพกรรมสัมพันธ์ ผู้มีบุญหรือทรงญาณในระดับนั้น ข้าพเจ้ารู้ว่า ปกติไม่ค่อยมีใคร ทำการแจก  
พลอยพญานาคเป็นธรรมทาน เพราะในวงการวัดถุมงคลแร่ธาตุกายสิทธิ์ส่วนใหญ่จะให้บูชา  
เป็นส่วนใหญ่ ยกเว้นแต่ใครบังเอิญไปพบท่านเกจิอาจารย์ที่ท่านมีอยู่ แล้วท่านให้มาเป็นธรรมทาน  
เพชรพลอยพญานาคสีฐานสีเขียว ก็มีราคาค่อนข้างสูง ที่ข้าพเจ้าหาความรู้ในเว็บพบว่า มีอยู่ ๒ สี  
คือ สีเขียวมรกต หรือฟ้าครามเป็นสีที่หายาก





สี่เขียวเปรียบเหมือนผู้ปฏิบัติชั้นพรหม นักปฏิบัติที่ดีและมีบารมีมากในชั้นนี้ สี่ฟ้าเปรียบเหมือนวรรณะ กษัตริย์ผู้ได้ครอบครองคิดว่าน่าที่จะต้องมีฐานะดี ตามประวัติของเพชรพลอยพญานาค ดังที่ได้กล่าว ในเว็บความรู้ต่างๆ เนื่องด้วยข้าพเจ้า ได้รับเหล็กไหลเพลิง มาจากเพื่อนคนหนึ่งมาให้บูชา ดังนั้น ข้าพเจ้าทำการศึกษาเรื่องเหล็กไหลเพิ่มเติม เหล็กไหลหลายแบบหลายสี มีสิ่งศักดิ์สิทธิ์คุ้มครองแตกต่างกันออกไป เหล็กไหลเกิดจากพระเกจิอาจารย์หรือภิกษุสงฆ์ท่านที่ไปปฏิบัติ ทรวง्यानแล้ว ถึงระดับสูงแล้ว เมื่อท่านคิดจะละสังขารก็จะถอดกายทิพย์ของท่านอยู่ที่ถ้ำแห่งนั้น ที่ท่านทรวง्यानอยู่ เลยกลายสภาพเป็นเหล็กไหล



เหล็กไหลแต่ละสีเกิดจาก ผู้ทรวง्यानแต่ละระดับไม่เท่ากัน และจะมีองค์อริยเทพหรือเทวดาอารักษ์ แต่ละที่ที่ไม่เหมือนกันเพราะพวกท่านชอบผู้ที่ปฏิบัติ เลยกดต้องพิทักษ์รักษา หินเหล็กไหลเหล่านั้น ให้ผู้กับที่ปฏิบัติดี เมื่อถึงเวลาได้ครอบครอง ดังนั้นแต่ละสี จึงมีเทวดาอารักษ์ไม่เหมือนกัน

ข้าพเจ้าได้รับเหล็กไหลเพลิงมา เป็นสีน้ำตาลแดงเข้ม จากการค้นคว้าพบว่าเหล็กไหลเพลิงจะมีองค์ พระนาคาคองคัพญานาคพิทักษ์รักษา ข้าพเจ้าจึงเข้าใจว่า นิมิตของข้าพเจ้าที่เห็นองค์พญานาค คงมาจากเหล็กไหลเพลิงตามที่ข้าพเจ้านิมิต แต่นิมิตของพี่สาวข้าพเจ้า ไม่เข้าใจว่าหมายถึงอะไร



ต่อมามีอยู่วันหนึ่ง วันนั้นพี่สาวของข้าพเจ้า มาค้างที่บ้านตั้งแต่วันเสาร์ พวกเรานัดกันว่าจะไปเดิน ห้างกันวันอาทิตย์ ข้าพเจ้ามีลางสังหรณ์ว่าพี่ชายและพี่สะใภ้ อยากมาที่ห้องหอพักของข้าพเจ้าก่อน ในวันอาทิตย์ ข้าพเจ้าก็เลยโทรศัพท์ไปถามว่าอยากมาที่ห้องข้าพเจ้าหรือไม่ พวกเขาบอกว่าใช่ เขาอยากมาที่ห้องของข้าพเจ้า เพื่อทำการสักการะพระบรมสารีริกธาตุที่ห้องของข้าพเจ้า

พี่ชายและพี่สะใภ้ถามว่าข้าพเจ้ารู้ได้อย่างไร ว่าเขาต้องการจะมาที่ห้องของข้าพเจ้า ข้าพเจ้าบอกไม่ทราบแต่มีความรู้สึกอย่างนั้น ว่าพวกเขาอยากมาที่ห้อง พี่สาวของข้าพเจ้าได้นำเอาธาตุกายสิทธิ์อย่างหนึ่งมาฝากข้าพเจ้า เธอบอกว่าได้มาจากพระภิกษุรูปหนึ่ง เขาเรียกว่าคตหินหอย เรียกทรัพย์ เธอแนะนำว่าพระภิกษุรูปนั้น บอกว่าให้ลองรับสัมผัสจากหินที่ฝ่ามือซ้าย ว่ารู้สึกอย่างไร ข้าพเจ้าก็รู้สึกเหมือนหินดินได้ในฝ่ามือ แล้วสีกพก็รู้สึกเหมือนโดนไฟดูดชนิด กระตุกเข้าเส้นที่แขนข้างใน ค่อยๆวิ่ง พอสัมผัสไป สีกพก็รู้สึกหัวใจเต้นแรงขึ้นมากขึ้น



พอสายพี่ชายและพี่สะใภ้ก็มาถึงที่ห้องของข้าพเจ้า ตอนแรกที่เขาเข้ามาในห้อง พวกเขาบอกว่า ได้กลิ่นน้ำอบไทยหอมอบอวล ถามข้าพเจ้าว่า ฉีดน้ำหอมอะไรหรือเปล่า ข้าพเจ้าบอกว่าเปล่าไม่ได้ฉีดอะไร พี่สาวก็ได้กลิ่นตอนกลางคืนวันเสาร์ ก็ถามข้าพเจ้าเหมือนกัน ข้าพเจ้าได้กลิ่นมาตั้งนานแล้ว แต่ไม่แน่ใจว่าเป็นอะไร

แต่ข้าพเจ้าคิดว่าน่าจะเป็นกลิ่นหอมขององค์พระบรมสารีริกธาตุ หรือไม่ก็กลิ่นขององค์เทพเวลามาสดับฟังธรรมต่อองค์พระบรมศาสดาท่าน จากที่เคยหาความรู้เรื่ององค์พระบรมสารีริกธาตุ พี่สาวเล่าให้ฟังตอนได้กลิ่นก็ขลุ่ย พี่ชายกับพี่สะใภ้เขาก็รับรู้และสัมผัสได้ในวันอาทิตย์เช่นเดียวกันกันก็ขลุ่ยเหมือนกัน ข้าพเจ้าก็เลยอัญเชิญท่านมาใหญาตีพี่น้องชมบารมีของท่านกัน

เมื่อข้าพเจ้านำองค์พระบรมสารีริกธาตุลงมา แต่ยังไม่ได้ทำการเปิดมอบพี่สะใภ้ก็เกิดอาการน้ำตาไหลไม่หยุด พี่ชายถามว่า “ ถึงกับต้องร้องไห้เลยหรือเวอร์ไปหรือเปล่า ” หลังจากนั้นก็ทำการเปิดมอบให้พวกเขาชมบารมีขององค์ท่านกัน มีอยู่สี่ฐานหนึ่งที่หายาก แต่ข้าพเจ้า ไม่ได้เขียนอะไรกำกับไว้ได้ฐาน เพราะบุคคลที่แบ่งให้ข้าพเจ้า บุษบาบอกว่า เป็นสี่ฐานที่หายาก พี่ชายก็ชมดูทุกๆ พระองค์แล้วอยู่ดีดี เขาก็บอกว่า สี่ฐานนี้เหมือนโลหิตจริงที่ยังไม่ได้แปรสภาพน่าจะหายาก

ข้าพเจ้าก็เลยตอบไปว่าใช่หายาก เพราะบุคคลที่แบ่งให้ข้าพเจ้าไว้บูชาได้บอกไว้อย่างนั้น หลังจากนั้น พี่ชายของข้าพเจ้า อยู่ดีๆ ก็เกิดอาการขึ้นมา ตาแดงกล้าเสียงสั้นแล้วบอกว่า มีความรู้สึกอยากบูชาองค์ท่านมาก น้ำตาไหลออกมา ข้าพเจ้าเริ่มรับรู้ได้ว่าท่านจะเสด็จไปอยู่กับเขาและต้องการให้เขาบูชาเพื่อปฏิบัติตัวให้ดีขึ้น ปกติพี่ชายของข้าพเจ้า เขาไม่เคยสวดมนต์เลย

ข้าพเจ้าเลยบอกว่า ถ้าข้าพเจ้าแบ่งให้เขาบูชา เขาต้องหมั่นปฏิบัติดีชอบสวดมนต์ภาวนา สัญญาได้ไหมหรือไม่ เหมือนองค์ท่านต้องการให้ข้าพเจ้าบอกเขาอย่างนั้น เมื่อเขาตอบปากว่าจะ สวดมนต์ภาวนา สีกพพี่ชายก็ขลุ่ยทั่วตัว เมื่อข้าพเจ้าแบ่งให้เขาบูชา ข้าพเจ้าถามเขา รู้สึกอย่างไร พี่ชายบอกว่า บอกไม่ถูกเหมือนกัน มันมีความรู้สึกปลาบปล้ำปล้ำขึ้นมาเรื่อยๆ เขาไม่ได้อยากร้องไห้แต่เขา แต่มันร้องไห้เองรวมถึงอาการสั้นขลุ่ยทั่วตัว แล้วมีความรู้สึกว่ามีแรงพลังดันให้ เขาต้องเอ่ยปากขอองค์กับท่านกับข้าพเจ้าเพื่อนำไปสักการบูชา

ต่อจากนั้นพวกเขาทดสอบคตหินหอยธาตุกายสิทธิ์ แต่มีเรื่องแปลกอยู่เรื่องหนึ่งพี่สะใภ้กลับตาสัมผัสก็เห็นภาพชัดเจนมากกว่าผู้อื่น เหมือนเห็นหินขนาดใหญ่ขยายขนาดให้เห็น จึงเล่าให้พวกเราฟัง พี่ชายบอกว่าพี่สะใภ้เธอมีองค์ แต่เธอยังไม่ได้ครอบครุเพราะบิดาเคยเป็นองค์ ประทับพ้อปุ่ฤาษีดาไฟมารดาเป็นองค์ประทับพระแม่อุมาเทวี ข้าพเจ้าจึงรับได้ว่าเธอรับสัมผัสได้ดี ข้าพเจ้าเลยต้องการพิสูจน์อะไรบางอย่าง ข้าพเจ้าจึงนำองค์เหล็กไหลเพลิงให้เธอทดสอบ ข้าพเจ้าคิดว่าเธอคงรับสัมผัสเห็นภาพอะไรได้ดีกว่าพวกเรา และข้าพเจ้าอยากรู้นิมิตของข้าพเจ้ากับเหล็กไหลเพลิงสัมผัสกันหรือไม่ว่า องค์พระนาคพิภพอยู่จริงหรือไม่

และคิดว่าพีสะใภ้อาจจะเห็นภาพ แล้วบอกอะไรให้กับข้าพเจ้าได้ ข้าพเจ้านำเหล็กไหลเพลิงวางที่ฝ่ามือเธอ เธอหลับตาบอกว่า เหมือนจะเห็นสักพัก เธอก็รู้สึกร้อนบาฝ่ามือ ให้ข้าพเจ้าเอาออก ตอนแรกข้าพเจ้าใส่ในมือเธอเพียง ๑ องค์ สักพักเธอก็บอกให้ข้าพเจ้านำเหล็กไหลเพลิงมาใส่ในมือเธอใหม่ ก็เลยใส่ไปทั้ง ๓ องค์ พอข้าพเจ้าใส่ไปในมือเธอ ทั้ง ๓ องค์ ปรากฏว่าเธอบอกว่า เธอเห็นภาพชัดเจนขึ้น ข้าพเจ้าถามว่าเธอเห็นอะไรบ้าง

พีสะใภ้ตอบว่าเธอ เห็นถ้ำเป็นสีเขียวมรกตใหญ่โตมาก และเห็นชายหนุ่มรูปงามเหมือนเทพบุตร มีผิวกายสีเขียว มีผู้หญิงสวยยืน อยู่ข้างๆ หลังจากนั้นก็เห็นชายหนุ่ม พระพักตร์เปลี่ยน เฉพาะส่วนศีรษะเปลี่ยนเป็นองค์เศียรท่านพญานาค ดวงตาสีแดงวาวกล้า พระพักตร์ท่านเหมือนพญานาค ในตามทางบันไดขึ้นพระธาตุดอยสุเทพ



จากการที่เธอหลับตาและบรรยายให้พวกเราฟัง และสักพักพีสะใภ้เขาก็ตัวสั่นน้ำเสียงเปลี่ยนไป การพูดจากผู้หญิงเหมือนผู้ชาย มีน้ำเสียงหนักแน่นมีพลังดูหนักแล้ว พวกเราก็ดกใจเหมือนกัน เธอบอกว่า “ **ของดี ให้บูชาให้ดี** ” ข้าพเจ้าถามว่าจะให้บูชาอย่างไร เธอก็บอกว่า “ **บูชาด้วยดอกไม้รูปเทียน** ” ข้าพเจ้าถามว่า ต้องถวายท่านด้วยอะไรหรือไม่ เธอบอกว่า “ **ไม่ต้องแล้ว** ” แล้วเธอก็ดูข้าพเจ้า “ **ข้าบอกว่าดอกไม้รูปเทียนก็พอ** ”

ตอนที่ข้าพเจ้าได้เหล็กไหลเพลิงมาบูชา ก็ไม่รู้อะไรเกี่ยวกับเรื่องเหล็กไหลเพลิงมากนัก แต่รู้ว่าเป็นเหล็กไหลเพลิง เพลิงแปลว่าไฟ ข้าพเจ้ากลัวร้อนจะติดไฟ ก็เลยไว้ใกล้ๆ กับองค์พระบรมสารีริกธาตุ เพื่อให้ท่านดูแลรักษา พี่สาวข้าพเจ้าถามว่า บูชาด้วยรูปก็ดอก ท่านก็บอกว่า “ **๕ ดอก** ” แล้วท่านก็บอกว่า “ **ให้แยกท่านออกจากองค์พระบรม** ” ข้าพเจ้าก็ถามว่า “ **แยกอย่างไรคะ** ” ท่านก็บอกว่า “ **จะตั้งโต๊ะบูชาใหม่ก็ได้** ”

พวกเราทุกคนตกใจกับเหตุการณ์ที่เกิดขึ้น โดยไม่ได้ตั้งตัว ท่านบอก “ **บูชาให้ดีอยากขออะไรก็ขอแต่อย่าให้โกรธ** ” พี่สาวข้าพเจ้าก็บอกว่า “ **อย่าให้ใครโกรธคะ** ” ท่านก็บอกว่า “ **ทั้งองค์ท่าน และข้าพเจ้ามีจะนั้นก็วิบัติได้** ”

พวกเราก็กลัวเหมือนกัน สักพักพีสะใภ้ก็สลับก้มหน้าลง พวกเราช่วยกันเข้คหน้าให้ สักพักท่านก็ประทับใหม่ และบอกให้ “ **เรามันสวดมนต์ภาวนา ปฏิบัติธรรมทำไว้แล้วจะดี** ” คราวนี้เสียงเป็นหญิง เราไม่แน่ใจว่าท่านเป็นผู้ใด ตอนหลังท่านถึงเสด็จกลับ คิดว่าเป็นปฎิหารย์ครั้งแรกในชีวิตที่ข้าพเจ้าได้พบเห็นกับตาตัวเอง หลังจากนั้นวันรุ่งขึ้น ข้าพเจ้าก็เลยตั้งโต๊ะบูชาให้ท่านทันที

ข้าพเจ้าก็เลยตอบโจทย์ได้ว่า รู้สึกว่าเหมือนท่านอยู่ใกล้ๆข้าพเจ้า ข้าพเจ้าเองแค่คิดให้พี่สะใภ้ ลองพิสูจน์ว่าเห็นองค์ท่านหรือไม่ เพราะมีความรู้สึกที่ท่านมานิมิต ต้องการจะสื่ออะไรก็ข้าพเจ้า บางอย่าง และแล้วพวกเราก็รู้คำตอบ นิมิตของพี่สาว คือ ผลึกถ้ำในเมืองบาดาลขององค์ท่าน พระนาคที่ข้าพเจ้านิมิตอยู่ ก็คือเหล็กไหลเพลิงนี้เอง ข้าพเจ้าคิดว่านั่น คือ คำตอบทั้งหมด

สีเขี้ยวมรกตเป็นผลึก ก็คือถ้ำขององค์ท่าน ส่วนที่ข้าพเจ้านิมิตนั้น ก็คือท่านพญานาคผู้พิทักษ์ เหล็กไหลเพลิง ที่ข้าพเจ้าได้มา แต่ที่ข้าพเจ้าสงสัย องค์ที่ประทับในตัวพี่สะใภ้ก็องค์ท่าน เป็นผู้ใด ข้าพเจ้าไม่ทราบว่าเป็นผู้ใด แต่ข้าพเจ้า สงสัยว่าอาจจะเป็นองค์เทพ จะเป็นเทพผู้หญิง ไม่ใช่พระแม่ลักษมี ก็อาจจะเป็นพระแม่อุมาเทวี เหมือนในนิมิต

แต่ข้าพเจ้าไม่ได้คำตอบ เพราะพวกเราไม่กล้าถามกับพี่สะใภ้ต่อ กลัวพี่สะใภ้เธอจะเป็นอันตราย เพราะเธอยังไม่ได้รับชั้นหรือครอบครุ พวกเราจึงหยุดติดตามการพิสูจน์ดังกล่าว อย่างน้อยข้าพเจ้า ก็เชื่อว่าสิ่งศักดิ์ท่านมาบอก ข้าพเจ้าในเรื่องการปฏิบัติธรรม การสร้างบารมี ศิล ทาน สมาธิ และปัญญา ตามคำที่ท่านแนะนำให้เราหมั่นปฏิบัติ หมั่นการเสริมสร้างบุญบารมี เพื่อสะสม ให้ในภพภูมินี้ ไปสู่ภพภูมิหน้า เพื่อเป็นเสบียงบุญสืบต่อไป

รวมถึงคำแนะนำว่า ธาตุกายสิทธิ์ มีควรวางไว้รวมบุชากับพระบรมสารีริกธาตุ การจัดบูชา พระบรมสารีริกธาตุ ควรไว้ในที่สูงที่สุด เพราะท่านเป็นองค์พระศาสดาสัมมาสัมพุทธเจ้า ส่วนธาตุกายสิทธิ์ ชั้นท่านควรต่ำกว่าหรือแยกออกจากกัน เพราะท่านเป็นชั้นเทพต่างๆ

รวมถึงการการไหว้บูชาที่ถูกต้อง การจุดธูปสักการะเทพใช้เพียง ๕ ดอก ต่างกับพระพุทธเจ้า พระรัตนตรัย ควรใช้ ๓ ดอก

ทำให้ข้าพเจ้า ต้องไปศึกษาหาความรู้เพิ่มขึ้นในเรื่องขององค์เทพ และศาสนามากขึ้น มีอยู่ครั้งหนึ่ง ข้าพเจ้าได้ไปเที่ยวงานพลังจิตภัยพิชิตโลก ที่ห้างพันธ์ทิพย์ ได้พบพระภิกษุ สงฆ์รูปหนึ่งและได้รูปภาพถ่ายส่วนที่เป็นกระดูกที่เป็นส่วนร่างเดียวขององค์พญานาคท่าน มาให้บูชาด้วย พระท่านให้มา ข้าพเจ้าเลยเล่าเรื่องดังกล่าวให้ท่านฟัง ในการเสด็จลงมา ประทับองค์ที่พี่สะใภ้ที่บ้าน และองค์ท่านบอกว่าให้จุดธูป ๕ ดอก บูชา พระภิกษุรูปนั้นท่าน บอกว่า ถ้าองค์ท่านให้จุดธูป ๕ ดอก คือองค์ท่านเป็น องค์พระพญานาค ๕ เศียร

ดังนั้นสุดท้ายนี้ ข้าพเจ้าจึงเชื่อว่าสิ่งศักดิ์สิทธิ์มีจริง จากการที่ได้พบกับเหตุการณ์ชองกับตัวของ ข้าพเจ้าเอง ทั้งทางในนิมิต ทั้งท่านเสด็จองค์มาประทับที่บ้าน แล้วสาธุชนทั้งหลายท่านคิดอย่างไร กับสิ่งที่ข้าพเจ้าได้เล่าขานมานี้ ดังนั้น เรื่องนี้จึงเป็นที่มาแห่งธาตุกายสิทธิ์ตามที่ได้กล่าวมาข้างต้น

## ตำนานพญานาคราช

องค์พญานาค ตามความเชื่อ กล่าวว่า องค์ท่านเป็น งูใหญ่มีหงอน สัญลักษณ์แห่งความยิ่งใหญ่ ความอุดมสมบูรณ์ ความมีวาสนา และเป็นสัญลักษณ์ของบันไดสายรุ้งสู่จักรวาล เป็นเทพเจ้าแห่ง ท้องน้ำ บางแห่งก็ว่าเป็นเทพเจ้าแห่งฟ้า อาศัยอยู่ในแม่น้ำโขง หรือเมืองบาดาล และเชื่อกันว่า เคยมีคนเคยพบรอยพญานาคขึ้นมาในวันออกพรรษา โดยจะมีลักษณะคล้ายรอยของงูขนาดใหญ่

ลักษณะของพญานาค ตามความเชื่อในแต่ละภูมิภาคจะแตกต่างกันไป แต่พื้นฐาน คือ มีลักษณะตัว เป็นงูตัวใหญ่มีหงอนสีทองและดาสีแดง เกล็ดเหมือนปลา มีหลายสีแตกต่างกันไปตามบารมี บ้างก็มี สีเขียว บ้างก็มีสีดำ หรือบ้างก็มี ๗ สี และที่สำคัญคือ ตระกูลธรรมดาองค์ท่านจะมีเศียรเดียว แต่ถ้าตระกูลที่สูงขึ้นไปนั้น จะมี ๓ เศียร ๕ เศียร ๗เศียร และ ๙ เก้าเศียร พญานาคจำพวกนี้ องค์ท่าน จะสืบเชื้อสายมาจาก พญาเศษนาคราช (อนันตนาคราช)

ผู้เป็นบัลลังก์ขององค์พระวิษณุ نارายณ์ ปรมนาท ณ เกษียรสมุทร อนันตนาคราชนเล่ากันว่า องค์ท่านจะมีกายที่ใหญ่โตมหึมา มีความยาวไม่สิ้นสุด มี ๑,๐๐๐ เศียร ท่านเกิด ทั้งในน้ำ และบนบก เกิดจากครรภ์และจากไข่ มีอิทธิฤทธิ์สามารถบันดาลให้เกิดคุณและโทษได้ และท่านสามารถจะแปลงร่างเป็นเทพบุตรหรือเทพธิดารูปร่างสวยงาม



กล่าวว่า ทางฝั่งไทยและฝั่งลาว ต่างมีกษัตริย์แห่งนาคราช หรือ นาคาธิบดี แยกปกครองดูแล

ฝั่งลาว คือ พญาศรีสัตตนาคราช (นาคาธิบดีสีสัตตนาคราช) เป็นกษัตริย์พญานาคฝั่งลาว มี ๗เศียร ฝั่งไทย คือ พญาศรีสุทโธนาคราช (นาคาธิบดีสีสุทโธ) เป็นกษัตริย์พญานาค ฝั่งไทยมี ๑เศียร พญา ศรีสุทโธ ท่านชอบจำศีลบำเพ็ญเพียร และปฏิบัติธรรม มีนิสัยอ่อนโยนมีเมตตา ไม่ชอบการต่อสู้ ชอบมาปฏิบัติธรรมที่พระธาตุพนม โดยมอบหมายให้เหล่า อำมาตย์ดูแลแทน ในระหว่างที่หลบมาจำศีลภาวนา

๑. พญาจิตรนาคราช ท่านรักสวยรักงาม มีเขตแดนปกครองของตน ตั้งแต่ตาลีฟู ถึงจังหวัดหนองคาย ตามแนวแม่น้ำโขง โดยมีที่สถิตแดนอยู่วัดหินหมากเป้ง

๒. พญาโสมนาคราช มีเขตแดนปกครอง ตั้งแต่วัดหินหมากเป้ง มาจนถึงวัดพระธาตุพนม สุดเขตแดนที่แก่งกะเบา พญาโสมนาคราช มีอุปนิสัยคล้ายพญาศรีสุทโธนาคราช คือชอบปฏิบัติธรรม จึงเป็นที่ไว้วางใจ และโปรดปรานแก่พญาศรีสุทโธนาคราช

๓. พญาชัยยะนาคราช มีเขตแดนจากแก่งกะเบา เรื่อยไปจนสุดแดนที่ปากแม่น้ำโขงลงทะเล ในเขมร ท่านนี้มีฤทธิ์เดชมาก ชอบการรณรงค์ทำสงคราม คือชอบการต่อสู้เป็นนิสัย



สวรรค์ชั้นจาดุมหาราชิกา

**ท้าววิรูปักษ์**  
ผู้ปกครองสวรรค์ชั้น  
จาดุมหาราชิกา ด้านทิศตะวันตก  
ปกครองภูพานาทั้ง 4 ตระกูล



**ตระกูลวิรูปักษ์**  
ภูพานาคตระกูลสีทอง



**ตระกูลเอราปถ**  
ภูพานาคตระกูลสีเขียว



**ตระกูลจัพพยาปุตตะ**  
ภูพานาคตระกูลสีรุ้ง



**ตระกูลกัณหาโคตมะ**  
ภูพานาคตระกูลสีดำ

## ภูพานาค ท่านจะแบ่งเป็น ๔ ตระกูลใหญ่

ตระกูลวิรูปักษ์ ภูพานาคตระกูลสีทอง  
ตระกูลเอราปถ ภูพานาคตระกูลสีเขียว  
ตระกูลจัพพยาปุตตะ ภูพานาคตระกูลสีรุ้ง  
ตระกูลกัณหาโคตมะ ภูพานาคตระกูลสีดำ

องค์ภูพานาคท่านเกิดได้ทั้ง ๔ แบบ คือ แบบโอบปาดิเกะเกิดแล้วโตทันที แบบสังเสทชะเกิดจาก  
เหงื่อไคล สัมผัสกัมม แบบชลาพุชะเกิดจากครรภ์แบบอันทชะเกิดจากฟองไข่ ภูพานาคชั้นสูง  
เกิดแบบโอบปาดิเกะ เป็นชนชั้นปกครองที่อยู่ของภูพานาคมีตั้งแต่ในแม่น้ำ หนอง คลอง บึงต่างๆ  
ในอากาศจนไปถึงสวรรค์ชั้นจาดุมหาราชิกา พวกภูพานาคอยู่ในการปกครองของท้าววิรูปักษ์ผู้ปกครอง  
สวรรค์ชั้นจาดุมหาราชิกา ด้านทิศตะวันตกเหตุที่มากเกิดเป็นภูพานาคเพราะทำบุญเจือด้วยราคะ

- ภูพานาคเป็นสัตว์มหัศจรรย์ ที่มีคุณสมบัติพิเศษ คือ สามารถแปลงกายได้ ภูพานาคมีอิทธิฤทธิ์ และมีชีวิตใกล้เคียงกับคน ภูพานาคสามารถแปลง เป็นคนได้ เช่นคราวที่แปลงเป็นคนมาขอบวชกับ พระพุทธเจ้าในหนังสือไตรภูมิพระร่วง กล่าวถึงนาคที่ชื่อ ถลชะ ที่แปลงว่า เกิดบนบกจะเนรมิตกายได้เฉพาะบนบก และนาคชื่อ ชลชะ แปลว่า เกิดจากน้ำจะเนรมิตกายได้เฉพาะในน้ำเท่านั้น
- ภูพานาคถึงแม้จะเนรมิตกายเป็นอะไร แต่ในสภาวะ ๕ อย่างนี้จะต้องปรากฏเป็นงูใหญ่เช่นเดิม คือ ขณะเกิด ขณะลอกคราบขณะสมสู่กันระหว่างนาคกับนาค ขณะนอนหลับ โดยไม่มีสติ และที่สำคัญ ตอนตายก็กลับเป็นงูใหญ่เหมือนเดิม
- ภูพานาคมีพิษร้ายสามารถทำอันตรายผู้อื่นได้ด้วยพิษ ถึง ๖๔ ชนิด ซึ่งตามตำนานกล่าวว่า สัตว์จำพวกงู แมงป่อง ตะขาบ คางคก มด ฯลฯ มีพิษได้ ซึ่งก็ด้วยเหตุที่นาคคายพิษทิ้งไว้ แล้วพวกงูไปเลีย พวกที่มากถึงก่อนก็เอาไปมาก พวกมาทีหลัง เช่นแมงป่อง กบ มด ได้พิษน้อย แค่อោหาง เอาคันไปป้ายเศษพิษจำพวกนี้จึงมีพิษน้อย และภูพานาคต้องคายพิษทุก ๑๕ วัน
- ภูพานาค อาศัยอยู่ใต้ดิน หรือบาดาลคนโบราณเชื่อว่าเมื่อบนสวรรค์มีเทพเทวาอาศัยอยู่สักลงไปใต้พื้นโลก ก็น่าจะมีสิ่งมีชีวิตอาศัยอยู่ ในหนังสือไตรภูมิพระร่วง กล่าวว่าที่อยู่ของท่านนั้น ลึกลงไปใต้ดิน ๑ โยชน์ หรือ ๑๖ กิโลเมตรมีปราสาทราชวังที่วิจิตรพิสดารไม่แพ้สวรรค์ ที่มีอยู่ถึง ๗ ชั้น เรียงซ้อนๆ กัน ชั้นสูง ๆ ก็จะมีความสุขเหมือนสวรรค์
- ภูพานาคสามารถผสมพันธุ์กับสัตว์ชนิดอื่นได้ แปลงกายแล้วผสมพันธุ์กับมนุษย์ได้ เมื่อนาคตั้งท้องจะออกลูกเป็นไข่เหมือนงู มีทั้งพันธุ์เคียรเดียว ๓, ๕ และ ๗ เคียร สามารถ ขึ้นลงตั้งแต่ใต้บาดาลพื้นโลก จนถึงสวรรค์ในทุกตำนานมักจะกล่าวถึงนาคที่ขึ้น-ลง ระหว่าง เมืองบาดาล กับเมืองสวรรค์ที่จะแปลงกายเป็นอะไรตามที่คิด ตามสภาวะเหตุการณ์นั้น ๆ

## ระดับชั้นขององค์พญานาค

องค์นาคาธิบดี เทียบเท่า พระเจ้าแผ่นดิน หรือประธานาธิบดี  
 พญานาคราช-นาคินี เทียบเท่า นายกรัฐมนตรี หรือรัฐมนตรี  
 นาคา-นาคี เทียบเท่า ผู้ว่าราชการ-คหบดีผู้ใหญ่ฝ่ายต่างๆ  
 นาคผู้-นาคเมีย เทียบเท่า ประชาชนคนธรรมดาทั่วไปที่ค่อนข้างดี  
 เจือกผู้-เจือกเมีย เทียบเท่า เหมือนประชาชนทั่วไปทำได้-ทำชั่วได้ชั่ว  
 งูตัวผู้-งูตัวเมีย เทียบเท่า ประชาชนทั่วไป แต่จะไม่ค่อยรักษากฎศีลใดๆ  
 ส่วนจระเข้ ปลา ปู หอย กุ้ง และสัตว์น้ำต่างๆ นั้น  
 เป็นเพียงบริวาร ไม่ได้ร่วมอยู่ในวงศ์พงศ์เผ่า นับสายไม่ถึงกัน

## คาถาบูชาเจ้าปู่พญานาคาธิบดีศรีสุทโธ

นะโมตัสสะภะคะวะโต อะระหะโต สัมมาสัมพุทธัสสะ ๓ จบ  
 กายะ วาจะ จิตตัง อะหังวันทา นาคาธิบดีศรีสุทโธ วิสุททธิเทวาปูเชมิ  
 ทุตติยัมปิ กายะ วาจะ จิตตัง อะหังวันทา นาคาธิบดีศรีสุทโธ วิสุททธิเทวาปูเชมิ  
 ตะติยัมปิ กายะ วาจะ จิตตัง อะหังวันทา นาคาธิบดีศรีสุทโธ วิสุททธิเทวาปูเชมิ  
 เมตตัญจะมหาลาโภปิโยนาคะขันธปริตตัง (คาถาขอทรัพย์พญานาคราช)

## คาถาบูชาเจ้าย่านางพญานาคินีศรีปทุมมา

นะโมตัสสะภะคะวะโต อะระหะโต สัมมาสัมพุทธัสสะ ๓ จบ  
 กายะ วาจะ จิตตัง อะหังวันทา นางพญานาคินีศรีปทุมมา วิสุททธิเทวีปูเชมิ  
 ทุตติยัมปิ กายะ วาจะ จิตตัง อะหังวันทา นางพญานาคินีศรีปทุมมา วิสุททธิเทวีปูเชมิ  
 ตะติยัมปิ กายะ วาจะ จิตตัง อะหังวันทา นางพญานาคินีศรีปทุมมา วิสุททธิเทวีปูเชมิ  
 เมตตัญจะมหาลาโภปิโยนาคะขันธปริตตัง (คาถาขอทรัพย์พญานาคราช)

### นิมิตปฐวีธาตุนิยามแห่งความเย็น

เรื่องราวแห่งความศักดิ์สิทธิ์ของธาตุนิยาม ยังมียุอีกมากมาย ซึ่งข้าพเจ้าเองเป็นผู้หนึ่ง  
ที่ได้สัมผัสกับตัวของข้าพเจ้าเอง สิ่งเหล่านี้เป็นเรื่องที่ยากแก่การเข้าใจ แต่เราสามารถรับรู้ได้จาก  
การเป็นเรื่องของแต่ละเฉพาะบุคคล แล้วแต่วิจรรย์ญาณของท่านผู้อ่านทั้งหลายพิจารณาเอาเอง  
ข้าพเจ้าเองได้รับปฐวีธาตุนิยามผู้หนึ่ง ที่เธอแจกเป็นธรรมทาน ซึ่งข้าพเจ้าได้สัมผัสถึง  
ความศักดิ์สิทธิ์กับตนเอง คือ ก่อนที่ข้าพเจ้าจะได้รับปฐวีธาตุนั้น ข้าพเจ้าได้นิมิตล่วงหน้าก่อน  
ที่ข้าพเจ้าจะได้รับธาตุนิยาม ปฐวีธาตุนิยามปฐวีธาตุนิยาม



เป็นนิมิตที่แปลกคะ เพราะวานิมิตนี้  
เหมือนไปที่ไหนก็ไมรู้ เห็นเป็นแม่น้ำสายน้ำใหญ่  
ลึกพักก็เห็นเป็นลักษณะน้ำกระเพื่อม  
แม่น้ำนั้นมึลักษณะแปลกเหมือนมีอะไร  
เลื้อยอยู่ ซึ่งข้าพเจ้าก็ไม่แน่ใจเหมือนกัน  
ลึกพักก็เห็นเหมือนเป็นองค์พญานาคโผล่  
ขึ้นมาจากสายน้ำ มีลักษณะร่างโปร่งแสงใส  
เหมือนสายน้ำ และเลื้อยโผล่ขึ้นมาขึ้นลง  
หลายองค์เหมือนลักษณะ ทรงเล่นน้ำกันอยู่





สัปดาห์รู้สึกว่าคุณเอง มีคลื่นพลังงานอะไร บางอย่างมาที่ตัวเอง หนาวเย็นสิ้นแล้ว ขยับยั้งตัวไม่ได้ เหมือนมีอะไร มาทับตัวเองหนักเหมือนกัน ไม่เคยเป็นอย่างนี้มาก่อน ตกใจกลัวเหมือนกัน มีพลังงาน ในคลื่นพลังงานบางอย่างทับตัวอยู่ แต่รู้ตัวตลอดเวลา หลังจากนั้นก็อธิฐานจิตสวดมนต์ในใจ สัปดาห์ ก็ขยับตัวได้ แล้วก็สะดุ้งตื่นขึ้น ภายหลังจากที่ข้าพเจ้าตื่นขึ้นนั้น กระแสไอเย็นนั้น ก็ยังคงอยู่ เหมือนน้ำที่เย็นมากเหมือนน้ำค้าง ซึ่งข้าพเจ้าคิดว่า สิ่งนี้หน้าจะเป็นกระแสเย็นขององค์พญานาค ที่ส่งผ่านมาให้ข้าพเจ้ารับรู้ทั้งภาพและสัมผัสทางกาย ว่าท่านจะเสด็จมาอยู่ด้วย ต่อมาไม่นานอีก ประมาณ ๒ วัน ข้าพเจ้าก็ได้รับปลุกวิธาดู ธาตุกายสิทธิ์ของหลวงปู่คำพันธ์มาบูชา ข้าพเจ้าคิดว่า คงจะเป็นนิมิตล่วงหน้าถึงองค์พญานาคท่าน กำลังจะมาอยู่ด้วยกับข้าพเจ้า

## นิมิตเพชรพลอยพญานาค

จากที่ได้กล่าวมาแล้ว ในเรื่องของธาตุกายสิทธิ์ต่างๆ ล้วนมีจิตวิญญาณของผู้ครอบครอง ซึ่งข้าพเจ้าได้พบกับตนเอง ภายหลังจากที่ข้าพเจ้าได้บูชาเหล็กไหลเพลิงนั้น ก็มีความปรารถนาจะบูชา เพชรพลอยพญานาค แต่คิดว่าน่าจะขึ้นอยู่กับบุญกุศลและบุญสัมพันธ์กับองค์พญานาคท่าน

จนมีญาติธรรมผู้หนึ่ง แบ่งปันมาให้ข้าพเจ้าได้บูชา เป็นองค์สีเหลือง ตามวันเกิดของข้าพเจ้า ต่อมาไม่นานข้าพเจ้า ก็ได้นิมิตถึงตัวเอง ได้เดินเข้าไปในถ้ำ ได้พบเห็นหญิงชราผู้หนึ่ง ดูเหมือนท่านจะเป็นผู้ปฏิบัติหรือผู้ทรงศีล ในนิมิตนั้นท่านนั่งสมาธิหลับตา ข้าพเจ้าเอง เหลือบไปเห็นพานที่วางอยู่ข้างๆท่าน พบว่ามีเพชรพลอยมากมายอยู่บนพานของท่าน มากมายหลากหลายสีสิ้น

และแล้วก็มีแสงเจิดจ้า พุ่งเข้ามาตามข้าพเจ้าเป็นเหมือนรุ่ง ๗ สี ข้าพเจ้ามองไปบนพานก็พบเห็น แสงที่กระทบตาของข้าพเจ้า เป็นเพชรพลอยสีขาว ในจิตคิดว่าสวยดี แต่มิได้คิดอะไร และกำลังจะเดินจากไป ท่านก็เรียกข้าพเจ้า เอาไปซิ “ ของหนูเอาไปซิ ยืนมีอมา ” ข้าพเจ้าก็รับมาด้วยความงง แล้วก็สะดุ้งตื่นจากสมาธิ

ต่อมาไม่นานข้าพเจ้าก็ได้รับเพชรพลอยพญานาค จากเพื่อนทางธรรมส่งมาให้ ก็เป็นเพชรพลอย พญานาคสีขาวเหมือนดังในนิมิต ข้าพเจ้าก็ไม่สามารถต่อได้ว่าเพราะอะไร นิมิตกับความจริง สิ่งที่เราได้ครอบครอง เป็นเรื่องเดียวกันได้อย่างไร ทำให้ข้าพเจ้าเริ่มเชื่อเรื่องความศักดิ์สิทธิ์ต่างๆ ของธาตุกายสิทธิ์จากประสบการณ์ของตนเอง



## นิมิตงูขาวผู้พิทักษ์เหล็กไหลขาว

เรื่องสุดท้ายที่ข้าพเจ้าจะกล่าว ข้าพเจ้าคิดว่าธาตุกายสิทธิ์มีผู้พิทักษ์ดูแลธาตุกายสิทธิ์นั้นๆจริง เพราะเกือบทุกๆ ครั้งที่ข้าพเจ้าจะได้สิ่งเหล่านั้นมาบูชา มักจะปรากฏนิมิต ล่วงหน้าในเหตุการณ์นั้น ก่อนที่พวกท่านทั้งหลายจะเสด็จมาอยู่ด้วย ซึ่งเป็นเรื่องที่น่าหรือเชื่อ เมื่อก่อนข้าพเจ้าก็ไม่เชื่อในเรื่องของสิ่งเหล่านี้ แต่มั่นกับปรากฏให้ข้าพเจ้าได้พบและเห็นล่วงหน้า ข้าพเจ้าจึงเชื่อว่าสิ่งศักดิ์สิทธิ์มีจริงแล้วแต่ว่าผู้ใดจะได้สัมผัสและรับรู้ถึง

อย่างก่อนที่ข้าพเจ้าจะได้เหล็กไหลขาวมาบูชา มีอยู่คืนหนึ่งนิมิต เห็นงูขาว จะเลื้อยเข้ามาหาข้าพเจ้า ในจิตข้าพเจ้ามิได้คิดสิ่งใด ก็อาจจะมีความกลัวบ้าง แต่ก็แผ่เมตตาให้เขา ไม่ทราบว่าจะงูขาวเขานั้น ต้องการสิ่งใดจากข้าพเจ้า เมื่อข้าพเจ้าแผ่เมตตาไป เขาก็จากไป ต่อมาไม่นาน ข้าพเจ้าก็ได้เหล็กไหลขาวมาบูชาตามที่ได้นิมิตล่วงหน้าไว้ ทั้งหมดนี้เป็นหนึ่งในประสบการณ์ของข้าพเจ้าในเรื่องของธาตุกายสิทธิ์ และความศักดิ์สิทธิ์ของธาตุกายสิทธิ์ ที่ข้าพเจ้าได้เขียนขึ้น

เพื่อให้ทุกท่านได้หันมาปฏิบัติธรรม และเชื่อในเรื่องของสิ่งศักดิ์สิทธิ์ การปฏิบัติธรรม เพื่อเสริมสร้างบารมีสำหรับภพนี้ และภพหน้า รวมถึงเป็นการช่วยสืบสานพระพุทธศาสนาในเรื่องของบาป บุญคุณโทษต่างๆ ที่ท่านทั้งหลายก็สามารถสัมผัสได้ หากแต่หมั่นเพียรปฏิบัติอย่างต่อเนื่อง และท่านทั้งหลายก็จะค้นพบความจริงด้วยตัวของท่านเอง

