

๑. พระเจี๊วแก้วเบื่องบนขวา ประดิษฐานอยู่ที่ พระเกตแก้วจุฬามณีเจดีย์สถาน บนสวรรค์ชั้นดาวดึงส์
๒. พระเจี๊วแก้วเบื่องบนซ้าย ประดิษฐานอยู่ที่ เมืองคันธาระ ประเทศศรีลังกา
๓. พระเจี๊วแก้วเบื่องล่างขวา ประดิษฐานอยู่ที่ แคว้นกลิงกราษฎร์ ประเทศศรีลังกา
๔. พระเจี๊วแก้วเบื่องล่างซ้าย ประดิษฐานอยู่ที่ ณ นาคพิภพ
๕. พระรากขวัญเบื่องขวา ประดิษฐานอยู่ที่ เมืองอนูราชสิหพ ประเทศศรีลังกา
๖. พระรากขวัญเบื่องซ้าย ประดิษฐานอยู่ที่ ทุสสเจดีย์ บนสวรรค์ชั้นพรหมโลก
๗. พระอุณหิส (กระจกหน้าผาก) ประดิษฐานอยู่ที่ เมืองอนูราชสิงหพ ประเทศศรีลังกา

ส่วนพระทนต์ ๓๖ พระองค์ พระโลมาท้าวพระวรกาย และพระนขาทั้ง ๒๐ เทพดาในเหมือนจักรวาล
นำไปบูชาจักรวาลละ ๑ องค์

พระธาตุลอยน้ำ

ตามโบราณจารย์ต่างๆท่านกล่าวว่า พระบรมสารีริกธาตุและพระธาตุที่มีขนาดไม่ใหญ่นัก สามารถที่จะ
ลอยน้ำได้ ส่วนการลอยน้ำของพระบรมสารีริกธาตุและพระธาตุนั้น จะลอยน้ำโดยที่น้ำจะเป็นแอ่งบุ๋มลงไปรองรับ
พระบรมสารีริกธาตุไว้ นอกจากนี้อาจปรากฏรัศมีของน้ำรอบๆ พระบรมสารีริกธาตุอีกด้วย ทั้งนี้หากทำการลอย
พร้อมๆกันหลายๆองค์ พระบรมสารีริกธาตุจะค่อยๆลอยเข้าหากันและติดกันที่สุดในที่สุด ไม่ว่าจะลอยห่างกันสักเพียงใด
หากมีพระบรมสารีริกธาตุประดิษฐานอยู่ ณ ที่ใดแล้ว หากมีการถวายความเคารพเป็นอย่างดีและเหมาะสมแล้ว
ท่านก็สามารถที่จะดึงดูดองค์อื่นๆให้เสด็จมาประทับรวมกันได้



ลักษณะการลอยน้ำของพระธาตุ



อย่างไรก็ตาม ครูบาอาจารย์ทั้งหลาย ได้ห้ามมิให้ทำการทดสอบพระบรมสารีริกธาตุด้วยการลอยน้ำ
โดยถือว่าการดูหมิ่นคุณขององค์พระสัมมาสัมพุทธเจ้า ถ้าไม่มีความจำเป็นดังกล่าว

ปาฏิหาริย์พระบรมสารีริกธาตุและพระอรหันตธาตุ

พระบรมสารีริกธาตุและพระธาตุนั้น เป็นปุขณียวัตถุที่มีเทวดารักษา สามารถแสดงปาฏิหาริย์ เช่น การเพิ่มและลดจำนวนได้เอง การเรืองแสง เปล่งแสงในที่มืด การเสด็จลอยวนสถานที่บรรจุ การเสด็จผ่านอากาศไปในทิศต่างๆ เปลี่ยนแปลงสีและรูปร่างได้เอง ฯลฯ

การเกิดของพระธาตุนั้น จะว่าไปก็เป็นปาฏิหาริย์อย่างหนึ่ง คือ กระจกที่เผาไฟแล้วก็ดี หรือยังไม่เผาไฟก็ดี สามารถแปรเปลี่ยนเป็นผลึก รูปร่างต่างๆ สีสิ้นสวยงาม คล้ายกรวด คล้ายแก้ว ไม่เพียงแต่กระจกเท่านั้น ผม เล็บ ฟัน หรือ แม้กระทั่งขานหมากของท่านเหล่านั้น ก็พบว่าสามารถแปรเป็นพระธาตุได้เช่นกัน

อริสิ พระสงฆ์ในยุคปัจจุบัน ที่สามารถแปรเป็นพระธาตุนั้นก็มีอยู่ด้วยกันหลายรูป แต่ละรูปก็มีลักษณะของพระธาตุจำนวนมากมาย ทรงไว้ด้วยความน่าอัศจรรย์ใจ ดังเช่นการเพิ่มหรือลดจำนวนได้เอง การเปล่งแสง การเปลี่ยนแปลงลักษณะ ฯลฯ ซึ่งเป็นสิ่งที่ยืนยันได้ว่า ในเมื่ออริสิพระสงฆ์ในยุคปัจจุบันยังสามารถแปรเปลี่ยนเป็นพระธาตุ เพิ่มหรือลดจำนวนเองได้ แล้วพระบรมสารีริกธาตุแห่งองค์สมเด็จพระสัมมาสัมพุทธเจ้า และ พระธาตุแห่งองค์พระอสีติมหาสาวก จะยังมีทรงไว้ซึ่งความน่าอัศจรรย์ยิ่งกว่านี้อีกหรือ

ปาฏิหาริย์ลอยน้ำแบบรวมกัน



ลักษณะการเกิด

พระธาตุจากส่วนต่างๆ มีลักษณะดังนี้

การแปรพระธาตุจากผงอังคาร

๑. ผงอังคาร (ถ่าน)
๒. มีจุดเล็กเหมือนไข่ปลา สีขาวเทาเกิดขึ้น
๓. ไข่ปลานั้นเริ่มโตขึ้น สีเทาดำ
๔. สีเทาดำ เริ่มขาวขึ้น พระธาตุมีขนาดใหญ่ขึ้น
๕. องค์พระธาตุสมบูรณ์ขึ้น ซึ่งจะเข้าสู่ลักษณะเมล็ดข้าวโพด



การแปรเป็นพระธาตุจากอัญจิ

๑. กระจกตามธรรมชาติ

๒. กระจกเริ่มแปรเป็นพระธาตุแยกเป็น ๒ ลักษณะ

- ✦ กระจกที่มีลักษณะเป็นฟองกระจกเป็นรูปพรุน ฟองกระจกเริ่มหดตัว รวมตัวเข้าเป็นผลึก ฟองกระจกบางส่วนจะยังคงสภาพอยู่
- ✦ กระจกที่เป็นชิ้นยาว แนวเยื่อกระจกที่เห็น เป็นเส้นบางๆ ต่อไป จะแปรเปลี่ยน เป็นพระธาตุตามแนวเส้น จะเกิดผลึกขยายขึ้น จนเต็มองค์



๓. สภาพใกล้เป็นพระธาตุมากขึ้น

- ✦ พระธาตุลักษณะนี้แปรสภาพจาก ๒.๑ ส่วนที่เป็นผลึกหินปูนจะมากขึ้น ส่วนที่เห็นเป็นฟองกระจกจะน้อยลง ลักษณะเริ่มมน มีสีน้ำตาลอมกรม รี เมล็ดข้าวโพด เห็นส่วนฟองกระจก ติดเพียงเล็กน้อย
- ✦ พระธาตุลักษณะนี้ มักจะคงรูปกระจกเดิมไว้ โดยแปรจาก ๒.๒ เยื่อกระจกที่เกาะเป็นผลึกหินปูน จะขยายขึ้น จนเกือบเต็มรูปพรุนกระจก ประมาณเห็นส่วนกระจกเหลือเพียง ๑๐ - ๒๐ %

หินอัญจิที่กำลังแปรเป็นพระธาตุ



พระธาตุที่แปรสภาพจากอัญจิ

๔. เป็นพระธาตุโดยสมบูรณ์

ลักษณะการแปรเป็นพระธาตุจากเกศา

๑. เส้นเกศาตามธรรมชาติ
๒. เส้นเกศารวมตัวกันติดกันเป็นแพเล็กๆ
๓. แพเหล่านั้นจะรวมเป็นก้อน
๔. เริ่มลักษณะเป็นพระธาตุ สีน้ำตาลอ่อนคล้ายพิทกุล
๕. เป็นพระธาตุโดยสมบูรณ์ สีพิทกุลแห้ง หรือนวล



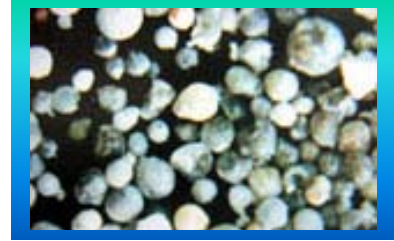
ลักษณะการแปรเป็นพระธาตุจากอัญจิ

๑. อัญจิตามธรรมชาติ
๒. เกิดองค์พระธาตุผุดขึ้นมาจากชั้นอัญจิ
๓. องค์พระธาตุมีขนาดใหญ่ขึ้น
๔. หลุดออกมาเป็นพระธาตุโดยสมบูรณ์



ลักษณะการเกิดพระธาตุขณะฌานปัก

- ๑. เป็นสภาพศพตามธรรมชาติ เมื่อทำการเผา
- ๒. เกิดวัตถุธาตุส่องแสงเป็นประกายออกมาจากร่างกาย
- ๓. เมื่อกระทบกับสิ่งที่รองรับก็กลิ้งกระจายออกเป็นขนาดต่างๆ
- ๔. กลายเป็นพระธาตุโดยสมบูรณ์



ลักษณะการเกิดพระธาตุเกิดจากการแบ่งองค์

ลักษณะงอกจากพระธาตุองค์เดิม

- ๑. พระธาตุลักษณะปกติ
- ๒. เกิดองค์พระธาตุผุดขึ้นมาจากผิวพระธาตุองค์เดิม
- ๓. พระธาตุองค์ใหม่มีขนาดใหญ่ขึ้น
- ๔. หลุดออกมาเป็นพระธาตุอีกองค์โดยสมบูรณ์



ลักษณะแบ่งจากพระธาตุองค์เดิม

- ๑. พระธาตุลักษณะปกติ
- ๒. องค์พระธาตุเดิมมีลักษณะคอดเข้าขององค์พระธาตุ
- ๓. รอยคอดหดเข้าใกล้กันมากขึ้น
- ๔. หลุดออกมาเป็นพระธาตุ ๒ องค์โดยสมบูรณ์



ลักษณะแตกออกจากพระธาตุองค์เดิม

- ๑. พระธาตุลักษณะปกติ
- ๒. พระธาตุแตกหรือหักออกจากบางส่วนขององค์พระธาตุเดิม
- ๓. พระธาตุองค์ใหม่มีขนาดใหญ่ขึ้นหรือรอยแตกมีลักษณะกลมมน



ลักษณะพระธาตุที่เสด็จประทับกับอัฐิหรือเหรียญ

- ๑. เสด็จประทับกับอัฐิ
- ๒. รูปหล่อครูบาอาจารย์
- ๓. องค์พระผิง

ปาฏิหาริย์ภาพการเสด็จ

